

EIND GOED AL GOED

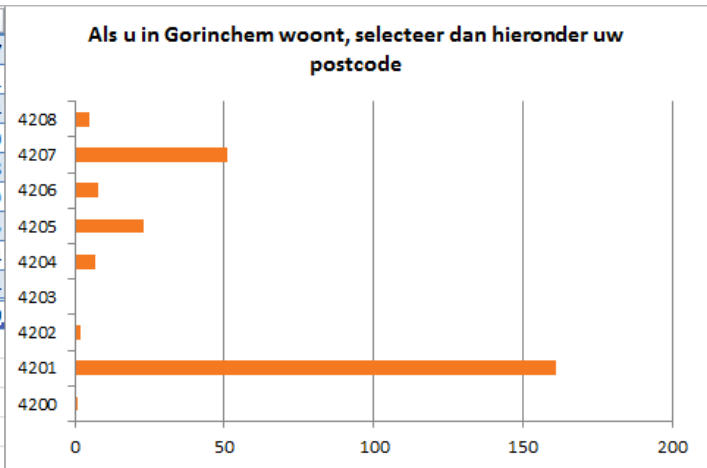
Herinrichting het Eind, de ontwerpfase



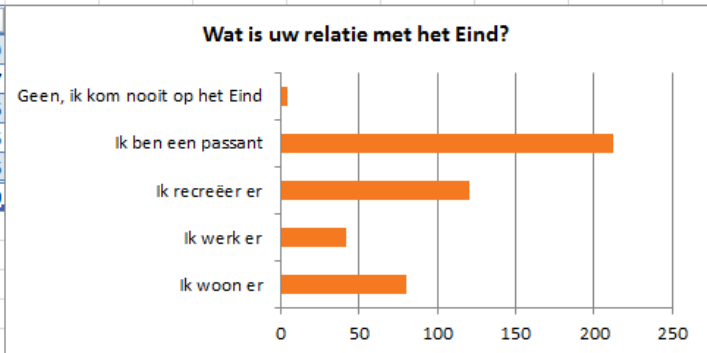
Eindstand 12 mei 2017

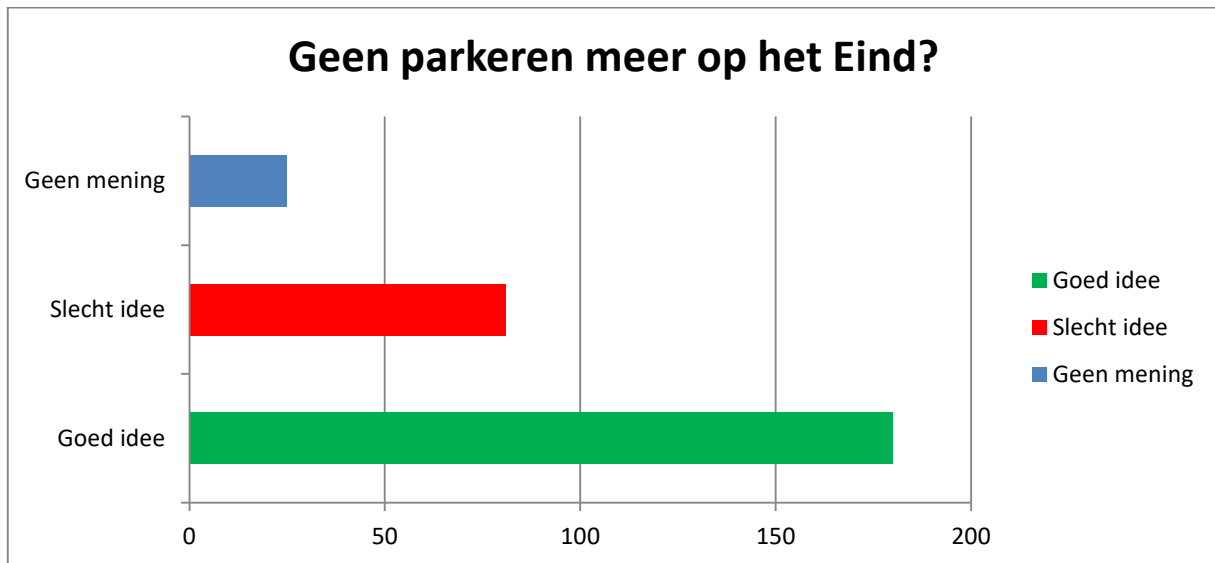


Als u in Gorinchem woont, selecteer dan hieronder uw postcode	Count	%
4200	1	0.387597
4201	161	62.4031
4202	2	0.775194
4203	0	0
4204	7	2.713178
4205	23	8.914729
4206	8	3.100775
4207	51	19.76744
4208	5	1.937984
	258	100



Wat is uw relatie met het Eind?	Count	%
Ik woon er	80	17.42919
Ik werk er	42	9.150327
Ik recreër er	121	26.36166
Ik ben een passant	212	46.18736
Geen, ik kom nooit op het Eind	4	0.87146
	459	100





want de beschikbare ruimte voor elke vorm van verkeer verandert niet, het zal er hooguit wat "groener" uit zien.
het zal de straat gezelliger maken, maar voor bewoners minder prettig
Afhankelijk van verschuiving naar overkant haven. Daar parkeren wij onze auto en zou weer ca. 10 plekken schelen
Kunnen mensen die op het Eind wonen hun zware boodschappen nog thuis brengen?
Goed voor het historisch karakter en verblijfsklimaat
Mits inderdaad voor invaliden wel de mogelijkheid blijft bestaan.
Ik kan me wel voorstellen dat er goede voorzieningen, tegemoetkomingen moeten komen voor de bewoners van het Eind.
Het ziet er niet uit, is een Unesco gebied
Vrachtverkeer t.b.v. evenementen via het water
Het is nu onoverzichtelijk en rommelig
geparkeerde auto's oogt rommelig
Geef ruimte voor het bevoorraden van de horeca en winkels
ruimte op het Eind en zicht op de Linge haven
waar gaat u de auto,s laten als de plaatsen weg zijn????
Maar wel in omgeving vervangende parkeerplekken creëren
waarom wel invaliden parkeerplaatsen?
Als dit niet meer mogelijk is, komen er mogelijkheden om ruimte te maken voor voetgangers. Die lopen nu op de openbare weg omdat "goed wandelen" niet mogelijk is door obstakels als bomen, bankjes, fietsen en prullenbakken.
Ondersteuning historische en toeristische aspect, tevens meer veiligheid.
meer ruimte voor de recreant en minder geluidsoverlast
Vermits elders (loopafstand) alternatieve parkeer capaciteit gerealiseerd wordt
Als er maar wel elders genoeg parkeerplaatsen voor terug komen
Meer ruimte voor voetgangers en auto,s Hierdoor bereikbaarheid Binnenstad nog enigszins gewaarborgd

muv beperkt aantal invalide plaatsen
Enige zorg over reliefloze inrichting. Gaan auto's juist harder rijden want de weg is breder? Ander punt blijft de kruising waar de doorgang voor voetgangers en fietsers zo krap is. Hopelijk verhoogt de mindere verkeersstroom uit/naar Tolsteeg het gevoel van veiligheid.
In directe omgeving (Kalkhaven) kunnen bewoners hun auto's parkeren. Het uitzicht op de haven zonder geparkeerde auto's zal verbeteren.
nu veel te gevaarlijk voor voetgangers met bijv kinderen met al die auto's
Wel alternatieven voor bewoners bekijken
Beter voor bezoekers van buiten de stad.
Het is er nu vaak krap, wat zorgt voor gevaarlijke situaties met het parkeren.
Tevens geen invaliden p-plaatsen
Dit geeft de mogelijkheid de rijbaan te verbreden waardoor passeren makkelijker is voor breder vervoer dan "gewone" personenauto's zoals bedrijfsbusjes, campers, grotere SUV's en vrachtvervoer maar ook brandweer en ambulance
Buiten de Waterpoort zal ook meer parkeerplekken moeten aanbieden.
De gemeente zou er goed aan doen meer parkeerplaatsen in deze zone te realiseren door bijvoorbeeld van de strook groen op de Kalkhaven weer parkeerplaatsen te maken (zoals vroeger). Hier is door bewoners jaren geleden voor gekozen, maar deze keuze is gewoon door het CvB genegeerd. Nu ligt er een veldje met een j de boule plaats waar nooit op gespeeld wordt en op het veldje worden honden uitgelaten, dus kinderen kunnen hier niet spelen. S avonds is het voor bewoners heel moeilijk om nog een parkeerplakje te vinden, omdat iedereen hier mag parkeren. Bewoners moeten hierdoor uitwijken naar Buiten de Waterpoort, terwijl dit juist voor bezoekers bedoeld is.
Er is nu te weinig ruimte om behoorlijk met je auto of fiets over t Eind te gaan, zeker doordat de auto's vaak ' uitsteken'!
zou meer ruimte kunnen scheppen voor verkeer inclusief fietsers en voetgangers
Maak er shared space van. Laat merken dat auto's te gast zijn. Laden en lossen OK. Tolsteeg 1-richtingsverkeer lijkt mij niet zondermeer goed. Dat heeft veel ongewenste effecten voor de verkeersstromen door de hele stad
Laad en los plek is wel belangrijk voor de winkeliers en klanten. Hoe moeten de bewoners nu hun auto kwijt?
BELANGRIJK OM DE VERVALLEN PLAASTEN TE COMPENSEREN
Hierdoor kan de weg breder worden voor meer veiligheid van fietsers. Ook geeft het meer overzicht. Wel dient laden en lossen te worden overwogen.
slechte oplossing diagonaal parkeren; geeft de maximale lengte van auto's in het straatprofiel. Voorstel van fietsenstalling verzielt de beleving als omgeving voetgangers
Haven komt dan tot z'n recht. Mooi uitzicht zonder belemmerende auto's
alternatief zoeken voor de verdwenen parkeerplaatsen (bijv. bij de Kalkhaven)
Ook geen grote vrachtwagens meer. Bevrachten alleen met klein busjes, voor bepaalde tijd.
Mits er een alternatief wordt gevonden voor bewoners met een parkeerkaart (deze is niet geldig bij de BWP)
Echter vraagt de gemeente bij aanvraag appartementrecht een motivatie voor een parkeervergunning.
1 van de invalide-parkeerders woont op de langendijk. misschien beter een plaats geven op de Kriekenmarkt?

Parkeren Buiten de Waterpoort lijkt me veel te ver weg voor bewoners. Zijn er geen andere alternatieven? Bijvoorbeeld in Tolsteeg?
We komen momenteel al parkeerplaatsen te kort in dit gebied. Buiten de waterpoort is nog best ver Lopen en ook afgelegen dus niet prettig om 's avonds je auto te Parkeren.
alleen als bewoners extra ruimte krijgen zonder dat dat ten koste gaat van andere parkeerplaatsen
Als er geen compensatie van deze parkeerplaatsen elders in de stad komt, vind ik dit een slecht idee.
Bij boven gorinchem is er al zo weinig parkeer plek.
Slecht idee tenzij er op een andere plek in de buurt extra parkeerplaatsen bijkomen ter compensatie
Er is al zo weinig parkeerplaats hier
Waar moeten de bewoners dan parkeren. In directe omgeving is er al onvoldoende plek voor mensen met een vergunning.
Waar kunnen de auto's parkeren die er nu staan? op de kalkaven en omgeving kan je in de avond nu al je auto niet kwijt.....Om geen parkeren voor te schrijven is mi hiervoor eerst een oplossing nodig
Ik heb hier een invalidenparkeerplaats die me in staat stelt mijn huis (Langendijk 74) eenvoudig te bereiken. De ingeplande invalidenparkeerplaatsen maken mijn huis vanwege de grotere afstand moeilijker te bereiken.
Ik werk in Tilburg, woon op de Kriekenmarkt en ben elke dag rond 19.30 uur thuis. U hebt geen idee hoe moeilijk het dan al is om je auto kwijt te raken, laat staan als je 's avonds thuiskomt na een avondje uit, dan is het onmogelijk. Dus zoveel parkeerplaatsen weg op het Eind maakt parkeren voor mij nog onmogelijker. En dat elke dag ! Ik kan me wel in dit voorstel vinden als de parkeerplaatsen die wel blijven bestaan (inclusief die aan het Nonnenveld) bijvoorbeeld alleen voor vergunninghouders voorbehouden zouden zijn. Want het is natuurlijk niet ok dat wij betalen voor een parkeerplaats maar die niet kunnen vinden. Heel veel mensen die met dit plan instemmen hebben allemaal een garage en dan is het makkelijk kiezen voor dit plan. Dus met alleen parkeren voor vergunninghouders om de haven dan is het pas voor ons eind goed al goed....!
Het laten verwijderen van parkeerplaatsen levert te veel parkeerdruk op andere plaatsen in de binnenstad. Geen parkeerplaatsen weghalen, zonder ergens anders parkeerplaatsen te creëren.
elders parkeerruimte creëren. druk op andere plaatsen neemt toe
Geeft nog meer parkeerdruk op omliggende wijken. Het verplaatst het probleem naar de straten eromheen; fijn voor de bewoners op het Eind, maar slecht voor de aanpalende wijken (Molenstraat, etc.)
Hoe moeten bewoners laden/lossen???? En er is toch al een hoge parkeerdruk in de omgeving (in de avond)
Nu al te weinig parkeer mogelijkheden bewoners
Buiten de Waterpoort is erg ver lopen
Er zijn al zo weinig plaatsen
waar is het alternatief
Blijft een doorgaande weg, wat verblijfskwaliteit niet vergroot, dus wel parkeerplaatsen ook voor omliggendehoreca & winkelier
Lijkt mij niet praktisch voor middenstand.
er is een groot tekort aan parkeerplaatsen in dit quadrant van de binnenstad, hier wordt in dit plan totaal voorbij gegaan. Voor de binnenstad moet gestreefd worden naar een integrale oplossing voor dit probleem, dat betekent dat ook hier de beschikbaarheid moet zijn voor parkeerplaatsen. Bovendien gaat de gemeente met deze visie ook totaal voorbij aan minder valide mensen die niet in aanmerking voor de invalideparkeerkaart en wel even een boodschap willen doen op de Langendijk of bij hun familie op bezoek willen gaan. Op deze manier jaagt de gemeente bewoners uit de stad en

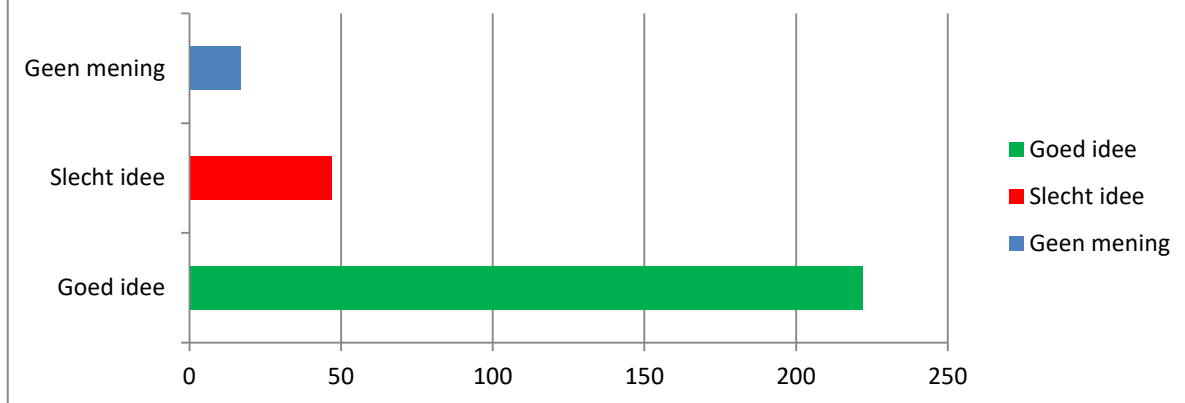
blijven alleen studenten (geen auto) en ouderen (zonder auto) over. Economisch gezien niet goed. De gemeente denkt alleen aan het toerisme, omdat dat de gemeente goed uit komt
Er zijn al zo weinig plaatsen. Helemaal als straks de parkeermogelijkheid achter het hoogheemraadschap komt te vervallen
Er zijn al veel te weinig parkeerplaatsen voor vergunninghouders aan onze kant, nu de parkeerplaats aan de Molenstraat ook dreigt te vervallen, voorzie ik aan onze kant van de stad grote parkeerproblemen voor de bewoners
De parkeerdruk op de Kriekenmarkt en de Appeldijk is de afgelopen jaren toegenomen en zal op deze manier nog verder toenemen. Automobilisten zullen niet voor parkeren Buiten de Waterpoort kiezen, maar aan Kriekenmarkt/Appeldijk en omgeving.
Waar blijven die parkeerplaatsen??
Er is nu al te weinig parkeerruimte voor vergunninghouders in de binnenstad.
ivm bewoners
Er is weinig plek! Laat het zo als het is
We hebben al veel parkeerplaatsen te kort
Dit zal de parkeerdruk in de omliggende straten (waar ik woon) nóg verder vergroten.
Er is een grote parkeerdruk. Als alle parkeerplaatsen komen te vervallen zullen er nieuwe voor terug moeten komen. Leidt anders tot extra parkeerdruk.
Het parkeerbeleid is al vreselijk slecht, en het aanbod van parkeerplaatsen voor binnenstad bewoners is al beperkt
Nog minder parkeerplaatsen in de binnenstad.
Er is al veel te weinig parkeerruimte in die omgeving!
Bezoeker, bewoner en werkenden in de omgeving van het Eind moeten vlakbij kunnen komen om te laden en lossen. Bestaat de mogelijkheid om de parkeerdruk te beperken. b.v. max. 2 of 4 uur?
Lastig voor bewoners en winkeliers Langendijk missen klanten die even langskomen
Er zijn veel te weinig parkeerplaatsen voor bewoners
Minder consumenten
Slecht idee, zolang er niet voor vervangende plaatsen wordt gezorgd. Het parkeren in de binnenstad is nu al een groot probleem voor bewoners. Zeker voor de mensen die wat verder weg forenzen en niet vóór 18:00 thuis komen.
als de auto's weg moeten voor fietsers die er dan mogen parkeren, schiet voor de doorgang auto's etc. niet op. blijft dus hetzelfde. Ik denk dat de bewoners er niet zo blij mee zullen zijn. En fietsers parkeren, sorry maar ooit wel eens gezien hoe Gorcummers hun fiets achterlaten? Dan zou ik maar eens door de stad gaan lopen ipv op het gemeentehuis te zijn! Het schort in dit land voornamelijk aan opvoeding (en het ontbreken aan autoriteit bij de handhavers).
Zonder die parkeerplaatsen wordt het nog moeilijker om in de stad een plekje te vinden
Het is nu al heel vaak lastig om een plekje te vinden in de Bovenstad. Als er op het Eind ook nog parkeerplaatsen verdwijnen wordt dat alleen maar nog moeilijker
Het is nu al een probleem met parkeren. Je kan niet zomaar 25 parkeerplekken weghalen, en parkeer maar Buiten de Waterpoort... Tijdens evenementen kan je nu al nergens parkeren. Eerst met goede vervanging komen en dan parkeerplekken weghalen! (parkeergarage op Nonnenveld?) En als hotel ook nog bij komt BDW dan is drama compleet met parkeren.
er is al te weinig parkeer ruimte en door dit weg te halen wordt het er niet beter van. Alternatieven zijn er niet werkelijk
Parkeerdruk is al te groot in binnenstad, en steeds meer plaatsen verdwijnen

Parkeerruimte is schaars, voor ouderen zijn deze heel belangrijk en daar wordt in deze stad volledig aan voorbij gegaan!!! En dat terwijl de bevolking vergrijsd ... De vraag rijst of deze gemeente wel in staat is te anticiperen op de toekomst?! Wat ons betreft is de gemeente niet capabel dus. Zonder voldoende parkeerplaatsen kunnen we geen boodschap doen in de stad en bij onze kibderen op bezoek???

Het is toch al zo lastig parkeren in, met name de bovenstad, met minder parkeerplaatsen op het eind zal het in heel de stad nog lastiger parkeren worden

Er is al nauwelijks parkeergelegenheid in de binnenstad (en nee je wilt je auto niet helemaal in de garage, op de markt of buiten de waterpoort zetten als je

Wat vindt u van het voorstel om de Tolsteeg af te sluiten voor vrachtverkeer?



Vind alleen de metalen hoogtebegrenzers niet passen in de binnenstad.

Wat valt onder vrachtverkeer?

heb onlangs zo'n situatie meegemaakt, dat was heel erg onprettig. applaus voor de vrachtwagenchauffeur; ik dacht dat gaat nooit lukken, maar hij kreeg het toch voor elkaar.

Al meer dan 25 jaar hebben we vastgelopen bussen en vr.wagens geholpen terug naar de Krabsteeg

Levensgevaarlijk, te smalle steeg, moeilijke bocht

H

Het is daar veel te krap

het is zo krap daar

De tolsteeg is niet geschikt voor het huidige vrachtverkeer

De vrachtwagens zitten altijd klem in de Tolsteeg

waarom in de steeg zelf de hoogte beperking en niet eerder en waarom 3 bogen en niet 1

Alle vrachtverkeer uit de stad

Als inwoner van de Krabsteeg loop ik regelmatig met mijn hond te wandelen. Juist met vrachtverkeer gaat het in deze moeilijke bocht bijna altijd fout. Goede oplossing!

Te krappe verkeersstructuur voor vrachtwagens. Deze weren uit de binnenstad en in het bijzonder het Eind.

Veel te krappe bochten voor vrachtwagens.

of alleen klein vrachtverkeer

Uitstekend! Maar..wat telt als een vrachtwagen? Neem aan dat bedoeld wordt dat lengte niet meer bepalend is en alleen maar de hoogte.

er is daar totaal geen overzicht bovenaan de tolsteeg en je kan heel slecht de bocht nemen, en dan met een vrachtwagen die bocht nemen ????

De bocht is krap, zelfs voor personen auto's. Pergola vind ik echter niet mooi. Ik hou van historische stadsgezichten en de pergola verstoort het beeld.

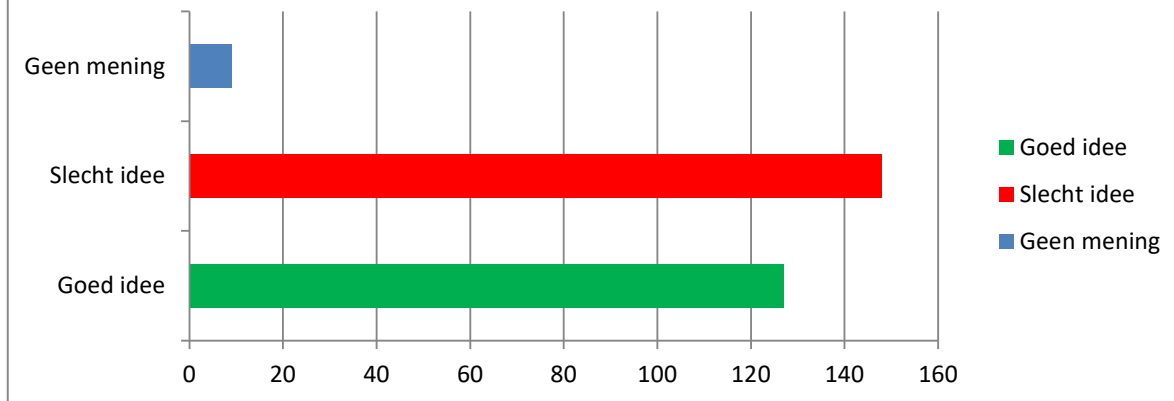
Maar ook op het eind al duidelijk kenbaar maken dat de Tolsteeg niet voor vrachtverkeer is. Mogelijk de hoogte beperking dicht bij het eind plaatsen zodat het al te zien is voordat een vrachtauto de tolsteeg in wil draaien.

Hoe wordt dat bij Buiten de Waterpoort opgelost voor vrachtauto's die daar moeten kunnen draaien icm veiligheid van de vele mensen en kinderen die daar lopen/wandelen/spelen
leuk, creatief idee
I
Pergolas lelijk. Verbodsbord en goede handhaving moeten voldoende zijn.
Afsluiting alleen voor vrachtverkeer is prima
DE POORT IS DAAR NIET HANDIG. WANNEER EEN VRACHTWAGEN DAAR KLEM KOMT TE STAAN IS HET ECHT EEN DRAMA. MOET DUS EERDER IN DE STAD STAAN.
Dat heeft alleen zin als Havendijk, Appeldijk en Kalkhaven in alle richtingen afghesloten worden voor verkeer zwaarder dan ca.3-5 ton laadvermogen.
Steeg is een steeg! Maar dan ook voor alle vrachtverkeer en niet alleen voor de grootste wagens!,
De steeg is te smal voor vrachtverkeer en als de tolsteeg afgesloten wordt voor vrachtverkeer kunnen er verkeersdrempels komen in de Molenstraat want daar wordt vaak veel te hard gereden
Soms ontstaan er hele blokkades door vrachtwagens die de bocht niet kunnen maken
wel is de constructie niet erg fraai voor een historische binnenstad. Dat kan mooier
Pergola's niet doen ivm brandweer. Controle via kentekenherkenning
De poorten die nu in de Tolsteeg gepland zijn, moeten verplaatst worden naar het begin van de stad. Bij de entree poorten bijvoorbeeld. Wanneer de vrachtwagen pas bij de Tolsteeg geweerd wordt is het al te laat. Waar moet die dan heen? Daarom weren al bij binnenkomst van de oude binnenstad met vergelijkbare poorten.
Feitelijk mogen langere vrachtwagens er al niet in; is goed om dit uit te breiden.
Geen herrie, minder gevaarlijk voor fietsen, brommers, wandelaars
ivm draai hoek
goed voor omwonenden en om verkeersopstoppingen te voorkomen. BdW blijft bereikbaar via Eind
Heel goed idee en mooie oplossing
Hebben we enig idee om hoeveel vrachtauto'S het daadwerkelijk gaat? Is de nood inderdaad zo hoog?
Geen pergola ivm glaswagen
maar hoe gaat dat dan met vrachtverkeer voor evenementen b.d.w.poort?
Te krap
Ik vind het op zich een goed idee, maar ben wel bang dat de druk op omliggende straten vergroot zal worden. Het zou beter zijn om grote vrachtwagens voor de gehele stad te verbieden. Dit zware verkeer beschadigd woningen en zorgt voor teveel overlast.
Maak van de gelegenheid gebruik om samen met steenbreek0183 deze straat nog meer te vergroenen
Afsluiten voor vrachtverkeer is uitstekend. De pergola moet wel veel eerder in de stad worden geplaatst, waar de verdwaalde/borden negerende chauffeur nog een kans heeft om zonder overlast om te keren
tijdens bepaalde tijden
Vrachtwagens horen er niet en zorgen regelmatig voor opstoppingen
Mooie pergola
Super!
B
Bereikbaarheid BdW gewaamborgd, dus geen bezwaar
Zo'n portaal is wel een lelijk element in de binnenstad, is camerabewaking geen optie?
pergola vind ik persoonlijk tuttig. "brug" van Ninaber van Eyben is een beter alternatief

Ruimte is gewoon te beperkt
Alleen wat als ik in de Tolsteeg won en er Moet iets geleverd worden met een vrachtwagen?
Graag wel mogelijk opnemen bovendeel los te maken i.v.m. Calamiteiten. Brandweer heeft overigens zo ook geen doorgang meer. Is dat gewenst?
Het is te smal voor vrachtauto's
De pergola's met daaronder een rood met witte balk vind ik wel beeldverstorend en niet passen in een vestingstad.
Ielijke afsluiting
want de verkeersdruk op Het Eind en verder (Appeldijk, Havendijk e.v.) zal alleen maar groter worden, bovendien zal handhaving een hot item moeten zijn en dat komt in de vragenlijst niet echt goed uit de verf.
Alleen Tolsteeg geen meerwaarde. Grootste probleem is dat teveel vrachtverkeer überhaupt al onnodig in binnenstad komt door onvoldoende bewegwijzering aan rand vd binnenstad. Een balk in de Tolsteeg zal alleen maar voor meer vervelende situaties zorgen door geblokkeerd vrachtverkeer, zoals nu bijv al te vaak gebeurd op hoek Kriekenmarkt/Krommenhoek.
Snap het wel, maar of dit nu de fraaiste oplossing is???
Dit is een aantasting van het historische karakter van de straat, en deze oplossing is niet per definitie fraai te noemen.
Beperken op gewichtsklasse, grootte
trechter zonder herstel voor vrachtverkeer dat per abuis toch in draait in de Tolsteeg
Eind éénrichting verkeer in verband met veiligheid voetgangers, dus hier wel vrachtwagens.
Buitenwaterpoort moet bereikbaar blijven
Belasting Petersburg meer verkeer
Toegankelijk voor klein vrachtverkeer beide richtingen. Groot vrachtverkeer via Oost naar Buiten de Waterpoort
Bedenk goed hoe de verkeersstromen van leveranciers moeten gaan. Er zit horeca in de Molenstraat, hoe moeten die wagens verder rijden om de stad uit te komen?
Hoe zit het dan met zwaarder verkeer die niet over de brug kunnen of hoger verkeer dat geen vrachtwagen is campers vanaf de camperplaats..??!
Dit is zeer onwenselijk omdat het straatbeeld wordt aangetast. Tevens ontstaat hierdoor een vernauwing wat de verkeersveiligheid in het geding brengt.
Wat moet vrachtwagens die te zwaar zijn voor de brug dan??? en wat moeten vrachtwagens die te zwaar en te hoog zijn die zitten dan volledig vast is mijn mening.
Calamiteitenverkeer kan een pergola hinderen
Ielijke oplossing; wel goed om vrachtverkeer te weren.
Geen permanente of vaste blokkade er zijn momenten dat tje de doorgang toch wilt gebruiken
vrachtverkeer dient ook de binnenstad te kunnen voorzien van diensten
Maak toegang bv alleen tot 11.00 uur
Bedenk ook dat er hulpverleningsvoertuigen doorheen zouden moeten kunnen of hoeft dat daar niet meer. Brug open is omrijden sneller en dat kan dan dus niet meer
Er komt nauwelijks meer vrachtverkeer, maar de horeca moet toch bevoorrad worden op de langedijk die mogen de brug niet over, dus valt allemaal hardstikke mee.
Hierdoor is middenstand Buiten De Waterpoort en WV De Merwede ook niet bereikbaar voor toeleveranciers en campers. Daarbij mistasr bedachte oplossing in straatbeeld.
In praktijk gebeurt het vaak toch. Komen nu al vaak klem te staan. Wordt meerdere malen per dag

geladen en gelost voor Le Bonapart, Cafe Langendijk ed. Moet dan oplossing voor komen!
De binnenstad is al slecht in, uit te komen, laten we vooral nog meer afsluiten of 1 richtingsverkeer maken
Geeft een te grote belasting op andere toegangswegen (met name de vijfde uitgang)
te veel verkeer in de binnenstad

Wat vindt u van eenrichtingsverkeer voor auto's in de Tolsteeg?



hoe zit het dan met circulatie door de stad Linksom? rechtsom?

Dubbele mening: ene kant persoonlijk gunstig ivm minder verkeer en daardoor rustiger wonen een Kriekenmarkt. Aan de andere kant wordt juist de bereikbaarheid van eigen woning beperkt hierdoor.

Hangt af van de richting van de verkeersstromen via Eind en Molenstraat. Naar mijn mening moet het verkeer vanuit de Molenstraat naar Buiten de Waterpoort kunnen.

a

Geen pergola maar stoep links en rechts tot breedte enkel voertuig ook een rondweg door de stad heeft mijn voorkeur.

maar de rijrichting moet m.i. van Molenstraat naar boven. Vanaf 4 uur komt er "sluipverkeer" vanaf de snelweg, afslag Gorinchem Oost, over de Spijksedijk richting Havendijk, Appeldijk, Eind en dan, volgens jullie plan, de tolsteeg af. Andersom zal dit niet gaan gebeuren omdat de files op de A27 richting Breda dat niet in de hand werkt

Di betekent ook minder verkeer op het Eind. Is goed voor verblijfs-beleving

Omdat doorgaand verkeer in de kwetsbare binnenstad hinderlijk en onnodig is, zou volledige afsluiting van de Tolsteeg het beste zijn. Dus eenrichtingsverkeer is second best. Wel een dringend verzoek om de trottoirs verbreden! Voetgangers moeten nu vaak tegen de gevels aan kruipen.

als proef

prima, te smal om elkaar makkelijk te passeren.

Van onder naar boven richting Eind/BWpoort wordt veel minder plankgas gegeven, dat zou een goede reden kunnen zijn om voor deze richting te kiezen.

Wel goed nadenken over effect van deze maatregel opgehele verkeersstroom binnenstad

Heel benieuwd in hoeverre dat problemen oplevert elders in de (binnen)stad.

Buiten de waterpoort blijft bereikbaar

Wel duidelijk zichtbaar baan voor langzaam verkeer

Verkeer loopt regelmatig vast

het zal minder druk worden

Maar dan van beneden naar boven vanwege de snelheid

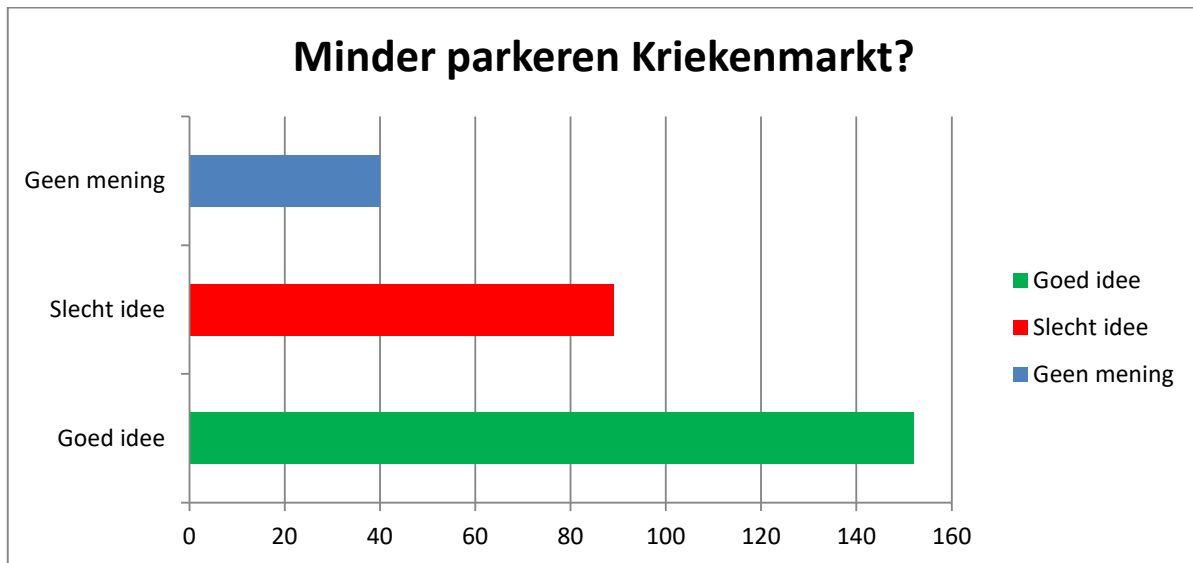
Dit geldt ook voor gewoon verkeer dat elkaar tegenkomt. Het staat regelmatig vast maar het heeft nog een voordeel. De Molenstraat zal hierdoor ook rustiger worden omdat men zo niet naar BDWP

De boven- en benedenstad moeten goed bereikbaar blijven via de peterbrug en de korenbrug
komt alle druk op de andere brug te zitten, en daar is al teveel verkeer volgens de norm
een richtingsweg maar juist de andere richting beperken
Dan wordt het nog drukker op het eind en dat was net niet de bedoeling iedereen die nu naar buiten de waterpoort wilt moet over het eind wordt wel een stuk drukker zo
Soms een goede omrijroute bij verkeersproblemen in de stad
WV de Merwede (buiten de waterpoort) is voor haar leden, gasten en campers afhankelijk van het goed bereikbaar zijn. Het volledig afsluiten van de Tolsteeg als aanvoerroute maakt ons erg moeilijk bereikbaar. We leiden campers al via het Eind, maar voor leden en gasten met zware materialen, alsook mindervalide leden creëren we een enorme omleiding; ook door de stad. De drukte wordt dan verlegd naar de appeldijk en de brug.
Aanrijdroute te smal voor al het verkeer
Tolsteeg moet open blijven in 2 richtingen!!
Door dit te doen belast je de andere wegen weer meer de oost west is nu al puinhoop
Andere straten zullen extra verkeer krijgen , omdat ook bewoners rondom deze gebieden van en naar huis moeten.Ook het verkeer naar Buiten de Waterpoort zal slechts langs 1 route terug kunnen . Het Eind zal hierdoor beslist niet stiller worden. Evenals de Korenbrugstr en de Blauwe Torenstr en Keizerstraat
maak het minder aantrekkelijk om door de tol steeg te rijden
ik werk en woon in dit gebied en rij dagelijks door de Tolsteeg, beide kanten op. Bij eenrichtingsverkeer moet ik op de terugweg door de hele stad, en ik niet alleen. Daardoor ontstaat er in die gebieden grote verkeersdruk. Waarom niet gewoon weer een of twee spiegels ophangen, en haaietanden bij de poort zodat iedereen hier wat meer rekening met elkaar gaat houden?
er word nu al hard gereden op de appeldijk en havendijk en dit zal allen maar erger worden.
Dit vereist overleg met meer betrokkenen. Als inwoner van Oost heeft dat voor mij ook gevolgen
Het vergroot de verkeersdruk in andere straten (bv keizerstraat). Bewoners van de bovenstad moeten omrijden om thuis te kunnen komen.
b
Door het wegvallen van verkeer door de Tolsteeg, verbreek je 1 van de 2 verbindingen met de beneden en bovenstad. De verkeersdruk komt daarmee geheel bij het andere verbindingstuk te liggen, met alle gevaar van dien.
Het is me volstrekt onduidelijk wat dit oplost, toevoegt; wel wordt het onmogelijk om door de binnenstad "Buiten de Waterpoort" te bereiken, of richting Dalem te gaan.
t
Heel slecht voor de verkeersdoorstroom in de stad, die al zo slecht is. Ook hier gaat de gemeente compleet voorbij aan wat de werkende bewoners nodig hebben. Een categorie bewoners die de stad nodig heeft vanuit economisch en sociaal perspectief. Bovendien wordt niet vermeld welke richting het verkeer wel en welke richting het verkeer niet is toegestaan
Dan is er maar een manier om de stad te verlaten.
Stad is al slecht bereikbaar. Als inwoner is dit in het weekend de enige optie om binnen een half uur thuis te komen
Zoals uit het rapport van een specialistisch verkeersbureau blijkt, is het voor de mobiliteit van verkeer tussen de benedenstad en bovenstad absurd om de in de Tolsteeg eenrichtingsverkeer te maken. Waarom wordt dit helemaal genegeerd? Er is een wereld om het Eind. Probeer maar eens vanuit bijvoorbeeld de Molenstraat, Revetsteeg, Krabsteeg, Boerenstraat en de omliggende straten naar de

<p>bovenstad en Gorinchem Oost te komen. En houd op de bewoners van de Eind en Tolsteeg te plensen door elders in de stad de verkeersdrukte toe te laten nemen. Op jullie manier los je geen probleem op maar verplaats je het probleem. Zeer onprofessioneel!</p>
<p>Zeer slecht idee. Als bewoners van het Eind gebruiken we de verbinding door de Tolsteeg erg vaak. Eenrichtingsverkeer betekent dat we heel veel extra kilometers door de binnenstad gaan rijden. nb Als we niet meer van boven naar beneden zouden mogen zou dat een grotere ramp zijn dan wanneer we niet meer van beneden naar boven zouden mogen.</p>
<p>Als het toch moet dan alleen omhoog</p>
<p>De stad is door al het eenrichtingsverkeer al lastig te bereiden. Dit maakt naar mijn mening dit probleem alleen maar groter</p>
<p>De bereikbaarheid van de binnenstad (ik woon en werk er en doe het meeste verkeer te voet of fiets) is erg slecht. Soms moet ik laden en lossen om bij mijn werkplek in het centrum te komen en daarvoor zou ik in de toekomst enorm om moeten rijden. Dat veroorzaakt totaal onnodige km en luchtvervuiling en per saldo voor de binnenstad een negatieve belasting. En voor mij in tijd en geld nog meer!</p>
<p>Er zijn voor bewoners van de benedenstad vanuit de richting Avelingen/Piazza centrum weinig routes om naar huis te rijden. Bovendien staan de bestaande routes, zeker in de spits, vaak vol vanwege sluisverkeer en openstaande bruggen en sluizen. Het lijkt me een slecht idee om nog meer autoroutes af te sluiten in Gorinchem (denk aan de Haarsekade). Zo wordt de hele stad straks één grote file. Slecht voor de gezondheid en het woongenot!</p>
<p>Stad wordt zo wel heel lastig bereikbaar.</p>
<p>Wij zijn lid van de Watersport vereniging bdwp. éénrichtingsverkeer betekent dat we de hele stad door moeten gaan rijden op tijden dat het toch al druk is. We zijn al op leeftijd en slecht ter been dus met de fiets is helaas geen optie meer voor ons. Voor wie is die afsluiting eigenlijk. Ik denk dat er veel meer mensen last van hebben dan dat er mensen plezier hebben van een beetje minder verkeer op het Eind. Uit de eerste enquête was toch gebleken dat maar 1/3 van de respondenten het nodig vindt dat er minder verkeer op het Eind kwam? Een overgrote meerderheid gaf de situatie een dikke voldoende. Waarom dan zulke ingrijpende maatregelen.</p>
<p>Te weinig rij mogelijkheden in de stad.</p>
<p>Als vrachtverkeer niet meer door mag/kan dan gewoon laten zoals het nu is. Kan iedereen makkelijk stad in en weer uit. En een spionspiegel ophangen voor onoverzichtelijke punt!</p>
<p>Bereikbaarheid binnenstad voor bewoners!</p>
<p>Bereikbaarheid van binnenstad is al slecht, en dat wordt nu nog slechter. De druk op Appeldijk en Havendijk zal alleen maar toenemen. Wij vragen ons af of u deze bewoners wel voldoende op de hoogte stelt van uw plannen én vooral de consequenties als u deze zelf al voldoende in kaart heeft??</p>
<p>zie antwoord hiervoor, verder wordt het "Tolsteegprobleem" met grote vrachtwagens door eenrichtingsverkeer iets verlicht, maar een beter idee zou zijn de bevoorrading door de grote vrachtwagens te wijzigen m.a.w. de binnenstad geheel af te sluiten voor trekkers met oplegger of soortgelijke grote vervoersmiddelen en uitsluitend kleine vrachtwagentjes toe te staan. De middenstand zal niet erg blij zijn met deze maatregel, maar de binnenstad is ook nooit gebouwd op grote kolossen. Is er door omstandigheden zwaar verkeer onvermijdbaar, dan zou middels een STRINGENT toelatings- en begeleidingsbeleid incidenteel zwaar verkeer mogelijk moeten kunnen zijn.</p>
<p>Verkeer richting Buiten de Waterpoort wordt dan gedwongen om via het Eind te rijden, terwijl juist daar minder auto's wenselijk zijn.</p>
<p>Gorinchem raakt verstopt. kom met een alternatief</p>
<p>De bovenstad wordt moeilijker te bereiken via de binnenstad.</p>

Dit betreft een verbindingsweg tussen de boven- en benedenstad en die er niet al te veel. Het weren van vrachtverkeer in deze smalle straat is een goede idee maar hij moet toegankelijk vlijven voor auto's in twee richtingen.
Eind moet autoluw i.v.m. veiligheid voetgangers, éénrichting verkeer richting Buitendewaterpoort. Denk ook aan de smalle brug.
Als ontsluiting voor de bewoners uit onze hoek van de stad, blijft er nu maar 1 route de stad uit over, bij iets van een calamiteit kunnen we geen kant meer uit
Dit zorgt voor heel veel verkeer op de kruisingen Paardenwater/Arkelstraat/Walstraat en Korenbrug/Vijfde Uitgang/Havendijk.
Waanzinnig idee, concentratie verkeer komt nu bij Korenbrug te liggen.
Ik moet dan als bewoner vd Molenstraat als er weer eens geen parkeerplaats in de buurt is, de hele stad door om in de bovenstad cm buiten de waterpoort te komen.
Komt de doorstroom van personenauto's niet ten goede. Moet iedereen via de Haarstraat de stad uit, waardoor het hier te druk wordt en gevaarlijke verkeerssituaties zullen ontstaan met veel verkeershinder voor de omwonenden. Probleem wordt dus van het Eind/Tolsteeg verlegd naar een straat waar het al druk genoeg is!!
De Tolsteeg is een veel te belangrijke doorgangsweg voor de stad.
Totaal onzinnig moet twee richtingen blijven, zoals ook in eerdere rapporten is vermeld (buro Welmers en Goudappel)
Slecht voor de ontsluiting van een deel van de binnenstad, de drukte in de spits op de andere uitgangen van de binnenstad is nu al erg hoog
De verkeersdrukte op de Appeldijk zal hierdoor toenemen.
slecht voor een deel van de binnenstad, de ontsluiting tijdens de spit is via de andere uitgangen al overvol met behoorlijke wachttijden en opstoppingen, het gaat echt niet helpen als een van de opties wordt afgesloten.verder zie toelichting vraag ervoor
als straks het eind dicht is voor auto's hoe kom je dan weer terug dus dat kan niet
NIET doen!!! Circulatie in de binnenstad wordt een ramp hierdoor
druk op andere straten neemt daardoor toe
Met personenauto's kan het makkelijk
Maak toegang bv alleen tot 11.00 uur
Omdat er dan nog maar één ontsluitingsweg is voor het verkeer van de benedenstad naar de bovenstad, en deze is al gevaarlijk (5e uitgang)
Dit staat haaks op het beleid om minder verkeersbewegingen te hebben in de binnenstad. Elders zal dit tot een forse verhoging van verkeer leiden, waardoor slechts enkele individuen 'voordeel' hebben bij dit plan, terwijl er velen de nadelen zullen ondervinden.
Er hoeft maar iets te gebeuren en alles staat vast. Een goed half jaar geleden was er hier Achter de kerk, of vlakbij, brand en de Tolsteeg was afgesloten. Dan is er dus geen uitweg! Ik kom van huis vanaf het noorden en met al die heerlijke bruggen is dan via Havendijk en Tolsteeg en betere optie om in de Boerenstraat te komen
Het is de verkeerde richting, ik kom er eigenlijk alleen maar als ik maar huis rijd (de Bovenstad) vanuit de Molenstraat.
Infra in Gorinchem getuigt al van weinig visie. Hiermee wordt bereikbaarheid nog minder.
Heeft dit bureau wel onderzoek gedaan naar de consequenties van dit voorstel voor de rest van de stad? of was het deel van de opdracht van wethouder Rijdsijk dat zo n afsluiting in het plan moest komen. Daar lijkt het namelijk wel erg op. Gorinchem heeft al een bereikbaarheids probleem waarom dat nog groter maken.

Leidt tot verkeersopstopping op andere punten zoals bij Korenbrug. Kunt nog maar via 1 punt naar de bovenstad oa als bewoner.
Zie vorige opmerking
Geeft een te grote belasting op andere toegangswegen (met name de vijfde uitgang) en meer kilometers!
De Tolsteeg is een belangrijke route om van huis van en naar de A27 te komen. Alle andere routes betekenen omrijden en/of in de file staan.
Uit de enquête bleek dat 2/3 van de respondenten geen probleem had met de hoeveelheid verkeer. Waarom dan deze maatregel?
Alleen dan afsluiten in de Andersens richting lijkt mij beter waar laat je anders het Verkeer uit de molenstraat. andersom lijkt mij meer logisch. Zal er ook niet nog harder gereden worden als het 1 richting verkeer wordt van boven naar Beneden. Mischien ook gelijk wat doen aan deze snelheid in de tolsteeg d.m.v. Drempels of meer stoep voor voetgangers.
Daardoor grote toename verkeer op Havendijk en Appeldijk. Is dat gewenst?
Graag twee richtingen handhaven.
Auto's kunnen omhoog/omlaag.
wordt ergens anders drukker. appeldijk,havendijk,paardenwater eind is niet o druk als anderen deen van Gorinchem



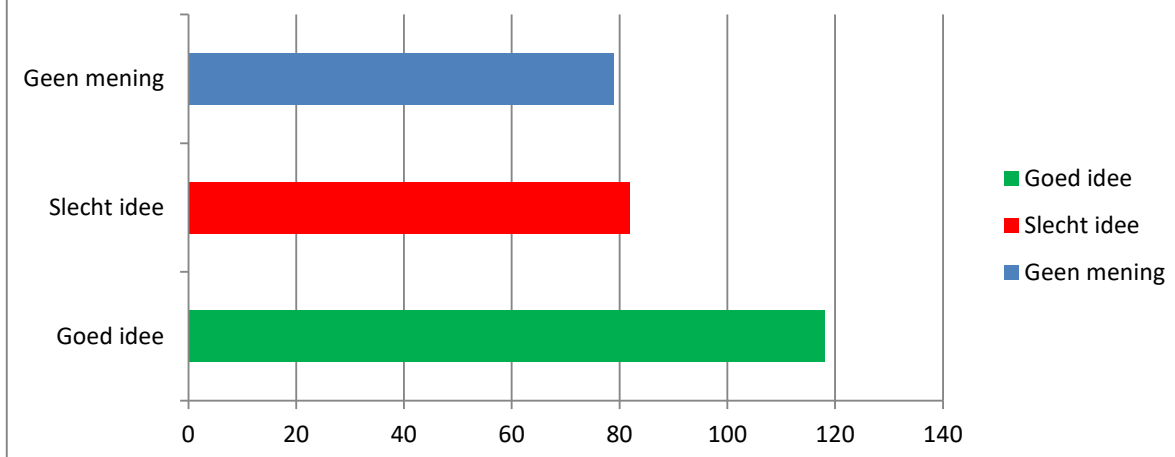
ik kan me niet goed voorstellen waar deze plek precies is
hier zijn al nietveel parkeerplaatsen en er is genoeg ruimte voor ontspanning/ bankjes
Richting van denken steun ik. Beperkt parkeren hier is niet lastig en soms voor betrokkenen wel nuttig
Plein fraai inrichten is prima idee, maar wederom jammer van het wegvallen van parkeerplaatsen
Ik vraag me af of deze plek überhaupt gebruikt gaat worden als gebruiksplek. Er is een te kort aan parkeerplaatsen en daardoor vraag ik me af of dit de oplossing is. Het zal vast een beter aanzien hebben maar het levert ook zeker belemmeringen voor de bewoners en daarmee het genot om daar te wonen.
Wellicht ondergrondse optie
Mits er een alternatief is voor het parkeren.
Wel vervanging? Zelf aanvraag gedaan voor parkeer veld aan het eind van de schuttersgracht ter pacht echter geen antwoord. minstens 20 plaatsen.
geldt dat hopelijk ook voor het parkeren door de de medewerkers etc. van de havendienst?
Wel aandacht voor gewenst gebruik. Zou zonde zijn als het nauwelijks wordt gebruikt. Dan liever groen inrichten in dat geval
Het parkeren op het pleintje door havendienst en anderen (illegaal) is vaak erg hinderlijk. Soms kunnen mensen met scootmobielen er niet eens door. Het vrijmaken van het pleintje is grote winst!
Boom (meest zuidelijk op kaartje) en kunstwerk op Altenawal mogen verdwijnen.
Fraaiër straatbeeld en geeft meer mogelijkheden voor verblijf
Parkeervakken voor woningen Kriekenmarkt 21 t/m 25 mogen ook weg. Doorgaand verkeer op het laatste stuk van de Kriekenmarkt sterk ontmoedigen; hier staan vaak bussen en vrachtwagens vast omdat ze de bocht niet kunnen maken. Hangjeugd ontmoedigingsbeleid toepassen
Mits er een goede oplossing komt voor de auto's van de direct omwonenden!
Unesco zone
Bij minder parkeren waar dan mogelijkheid van uitbreiding parkeerplaatsen
Stadsbeeld worstje ontsierd door de auto's
van mij mogen alle parkeerplaatsen weg

ruimte om andere dingen te doen ,sfeerverbetering.
Fraaie oplossing. Wel oog houden voor compensatie parkeerplekken voor bewoners.
MAAR...de langsparkerplaatsen aan het einde van de Kriekenmarkt voor 21 t/m 25 moeten dan ook weg voor een mooiere pleinruimte. Gebruik dan de hele ruimte van het plein daar.
Topidee! NIET parkeren zelfs. De havendienst gaat tenslotte heel slordig om met deze plek. Personeel kan net als bewoners BWP en bezoekers idem. W.b. parkeren nog de opmerking: plekken op Kriekenmarkt bestemmen voor alleen vergunninghouders.
PLAATSEN COMPENSEREN /NETTO PARKEERPLAASTEN MOGEN NIET VERDER NAAR BENEDEN
Als de kunstwerken niet meer terug komen is het een goed idee de herinnering aan de Oliemolen weer tastbaar te maken. Prijsvraag kan idee hiervoor aanleveren.
Alleen voor vergunninghouders. Bezoekers moet je niet zo ver de stad in laten komen. Bevorderen dat die parkeren in de Pgarages en terreinen. .
Genieten en het is rustiger
Als er maar op andere locaties voldoende parkeerplaatsen bij komen
Ik vind dit op zich een positieve ontwikkeling, als er dan ook een oplossing komt voor de oplopende parkeerdruk in de omliggende omgeving (bijvoorbeeld door de prijs van een straatvergunning gelijk te trekken met die van een garagevergunning. Dus de prijs van de laatste omlaag)
Vooral het illegaal parkeren op het plein mag wel verdwijnen
Fraai pleintje! Nu staan er teveel auto's, ook van de havendienst, Staat lelijk en soms blokkeren ze de doorgang.
veel beter om meer te genieten van de stad
Wel rekening houden met bewoner
Alternatieve parkeerplaatsen voor bewoners creëren
Visuele verbetering
Alleen indien er elders extra parkeer ruimte komt enm het niet ten koste gaat van parkeerplaatsen van andere bewoners. Op de Kalkhaven is de mogelijkheid om voor bewoners en bezoekers een parkeer garage ondergronds te maken. Hierdoor kan ook de Kalkhaven haar historische gezicht weer terug krijgen. Dit is mogelijk te maken door op de parkeergarage een ondiepe gracht te realiseren
teveel bankjes geeft een risico op meer hangjeugd
want per saldo kunnen dan meer mensen genieten van zicht op de Linge haven
Ben wel benieuwd of er voldoende parkeerplaatsen overblijven
ook hier geldt waar moeten de auto's naar toe??
Dit is een slecht idee tenzij elders in de buurt extra parkeerplaatsen worden gerealiseerd om het verlies hier te compenseren.
indien dit niet gecompenseerd wordt elders in de stad, vind ik dit een slecht idee
Net als weghalen parkeerplaatsen op het Eind, scheelt dit weer een aantal beschikbare plaatsen om onze auto als bewoner te parkeren. Er is nu reeds voldoende recreatieruimte lijkt mij.
vanwege te weinig parkeerplaatsen totaal
Dat kost dus weer met name voor bewoners parkeerplaatsen!Buiten de Waterpoort is geen alternatief.
Nu al een probleem en eindbewoners komen er zeker bij (zoals nu ook vaak)
er is nog geen zicht op alternatieve parkeercapaciteit voor omwonenden
Weer minder parkeerplaats
ik woon er en ook hier als in de achterliggende straten is te weinig gelegenheid tot parkeren. Het viel

<p>mij op de presentatie op dat "passanten", dus mensen die er niet wonen een grote stem hebben in de inrichting van dit gebied., ik ben van mening dat de gemeente zich hierdoor te veel laat leiden. Ik vrees echter dat het wel in het straatje van de gemeente past en dat de bewoners er voor opdraaien. Niet goed dus. Dit was overigens ook een vaker gehoorde conclusie op de avond van 10 april jl.</p>
<p>Rekening houden met evenementen zoals open havendag, botenbeurs etc. Dus meubilair demontabel maken</p>
<p>Nog minder parkeerplaatsen in de binnenstad</p>
<p>waar gaan jullie die auto laten!!!</p>
<p>Volgens mij is daar nooit een probleem van gemaakt om daar te parkeren waarom nu veranderen ik zie daar ook de problemen niet</p>
<p>Er worden al plaatsen op het einde opgeofferd. De gebruikers van deze plaatsen moeten nog steeds hun auto elders kwijt. Minder plaats op de krieckenmarkt vergroot de parkeerdruk elders in de stad alleen maar.</p>
<p>Zie mijn opmerking hiervoor. Er komen steeds minder parkeerplekken in onze woonomgeving! Naar mijn mening kunnen bankjes, groen en auto's prima gecombineerd worden.</p>
<p>In de directe omgeving is al te weinig parkeermogelijkheid. Als het parkeren in de omgeving alleen voor vergunninghouders wordt zie ik het wel zitten (kalkhaven, appeldijk, havendijk enz)</p>
<p>wederom waar moeten de auto's heen... Probeer in de avond rond 8 uur eens in de binnenstad te parkeren. Mi moet daar een oplossing voor komen.</p>
<p>Zie de eerdere opmerking over het laten vervallen van parkeerplaatsen. Alleen parkeerplaatsen laten vervallen, wanneer ergens anders in de buurt parkeerplaatsen gecreeerd worden. De parkeerdruk wordt anders veel te groot op andere plaatsen in de binnenstad.</p>
<p>Het gaat alleen maar over fraai, maar niet over het belang en de mobiliteit van bewoners!</p>
<p>Er zijn al al zo weinig parkeermogelijkheden. Wel jammer want een plan voor meer groen is wel heel fijn en nodig in de stad</p>
<p>Tenzij er compenserende parkeerplaatsen komen</p>
<p>Daar gaat niemand zitten!!</p>
<p>De ruimte wordt nu niet gebruikt. Ook niet op rustige dagen als er weinig geparkeerde auto's staan. Ga er eens kijken! en neem eens waar hoe het gebruikt wordt. Alleen op festivaldagen, als de auto's er niet staan, is er activiteit. Dus het kan al. Daarvoor is festivalparkeerverbod voldoende. Al die auto's die op het Eind het de Krieckenmarkt worden weggejaagd, zullen verder in de wijken nog meer parkeerdruk geven dan er nu al is. Is daarover nagedacht?</p>
<p>Zo min mogelijk bestaande parkeerplaatsen verwijderen ivm leefbaarheid van de stad</p>
<p>zie eerdere toelichting</p>
<p>Hetzelfde verhaal als bij-> 6/17 Profiel Het Eind</p>
<p>Idem! Parkeerdruk binnenstad wordt nog groter voor bewoners</p>
<p>Alleen als er extra parkeerplaatsen bijkomen elders, niet de parkeerdruk op andere locaties verhogen</p>
<p>Wil de toekomstige generatie verblijven of zijn?? De toekomstige generatie is mobiel, rijdt auto en heeft een parkeerplaats nodig. Tijd is schaars, dus deze generatie wil dichtbij parkeren. Als u een binnenstad wilt, die bewoond wordt door ook jongeren, moet u uw beleid aanpassen! Wij zijn om deze reden tegen! En ook om reden als eerder aangegeven: ouderen hebben het recht om in de stad te parkeren om hun boodschapje te kunnen doen of bezoekjes af te leggen zonder enorme (voor oudere mensen) afstanden door de stad te hoeven lopen vanaf de parkeergarages</p>
<p>Om dezelfde reden als eerder genoemd, ideeën zijn prachtig, maar dan moet we gewoon op andere plaatsen parkeerruimte bijkomen voor bewoners</p>
<p>De parkeerdruk is al heel erg hoog.</p>

Zie eerdere opmerking over gebrek aan parkeerruimte voor vergunninghouders.
Groot gebrek aan parkeerplaatsen !!!!!
Meer parkeerplekken!
Als de bewoners geen alternatief wordt geboden voor parkeren is dit onwenselijk.
welke alternatieven zijn er?
Er zijn al te weinig parkeerplaatsen in de bovensta
Slecht idee, tenzij. Zie mijn eerdere opmerking over de al veel te overbelaste binnenstad.
Er is nu al te weinig parkeer gelegenheid in de binnenstad. En als dit nu de enige plek is waar de gemeente parkeerplaatsen wil opheffen dan was het nog tot daarentoe. Maar met de voornemens om ook nog meer parkeerplekken op de Groenmarkt te laten verdwijnen, wordt het echt een ramp
Parkeerdruk neemt hierdoor enorm toe. Moet nu al 's avonds tijdje rondrijden voor plekje.
Nog minder parkeerplaatsen?
Er is al veel te weinig parkeerruimte in deze zone!!!
slecht voor publiek dat komt winkelen etc
zie eerdere motivatie

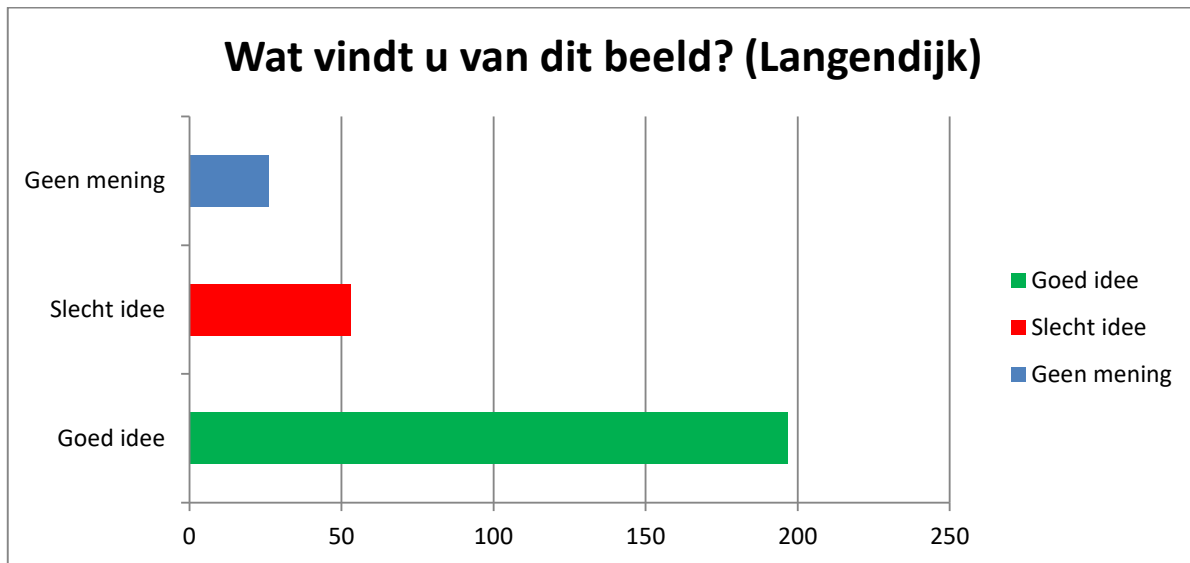
Verplaatsing kunstwerk Ryszard Wniarski?



Dit beeld op die plaatst hoort inmiddels bij Gorinchem. Maar als er betere alternatieven zijn prima. Haal wel die Koreaanse beelden weg Buiten de Waterpoort
Heb begrepen dat dit al besloten zou zijn. Verbetering van bestaande trap moet voldoende zijn; een verbrede trap suggereert meer ruimte op het walpad dan er is. Dom voorstel.
Het kunstwerk staat nu wel op een mooie plek. Verplaatsen wat mij betreft alleen als het niet anders gaat en dan ook op een goede plek terugplaatsen.
Ik vind het een lelijk kunstwerk en vind het prima als het er niet meer staat
voor mij hoeft het niet weg, ik vind het niet storend
Waarom een extra trap. Er zit er een een paar meter verder op en het is niet zo dat deze overbelast is.
Wel jammer, het staat er al zo lang, het hoort echt bij die plek. Maar als er een mooie nieuwe plaats gevonden kan worden, heb ik geen bezwaar.
waarom deze vraag nog beantwoorden als de kunstwerken al weg zijn?
Ook dit kunstwerk 'hoort' bij Gorcum, maar de vestigingstad is zeker ook belangrijk!
Ziet er niet uit
Ik vind het kunstwerk op deze plek ontsierend. Mag sowieso weg
Kunstwerk mag verplaatst worden naar buiten de vesting en voorwerken. Boom die ernaast is gegroeid door achterstallig onderhoud mag ook verwijderd worden.
Verplaatsen naar een plek waar het slecht zichtbaar is. Dit is amper kunst te noemen en meer vervuiling van de binnenstad.
Reden waarom oké, maar dan wel voor dit karakteristieke en beeldbepalend kunstwerk een juiste bijzondere toegankelijke plaats binnen de vesring
Materiaalkeuze van de trap richten op het historisch karakter van de omgeving/ zeker géén beton of staal
Verplaatsen naar de afvalverwerking
Lelijk
Prima als hij maar weer ergens anders terugkomt
het kunstwerk zal best een ander leuk plekje vinden
Het kunstwerk past er helemaal niet en heeft er nu lang genoeg gestaan.

Het kunstwerk past daar niet meer. Nu het tijdelijk weg is, is het mooier zonder.
Oneerbiedig: beetje op uitgekeken.. Is wel altijd een speel/klimplek voor kinderen. Met name kinderen van passanten hebben veel lol hier. Dus: als daar de zichtbare opgang naar de vetsingwal kom dan kan misschien aan de andere kant van de es mooi speeltoestel neergezet worden?
Fantastisch idee. Het kunstwerk ziet er vaak vies uit. Misschien kan het ergens op een openbare plaats binnen worden gezet (winkelcentrum bv). Dat de vesting een meer historisch uiterlijk krijgt vind ik geweldig
Maar dan ook geen auto's van havendienst meer. Dat is een zootje. Denk aan de kinderen die vaak klimmen in de boom en op de kunstwerken. Er wordt gemountainbiked vanaf de helling. Hartstikke leuk. Alternatieven voor spelen daar ontwikkelen
Verbinding met vesting is goed plan, wel moet er een goede locatie voor het kunstwerk komen
Kunstwerk elders in 'geometrie i h landschap' tot zijn recht laten komen.
lijkt logisch..
Moderne kunst is niet altijd mooi...past hier niet in de omgeving!
het detoneert op deze plaats, zo in het zicht en zo opvallend
Niet zozeer de verplaatsing, als het maken van de trap vind ik een goed idee.
Ik heb het altijd al een lelijk kunstwerk gevonden en het neemt veel te veel ruimte in.
de vraag is dan wel: 'waarheen dan?' bestaan daar ideeën over?
Deze mooie plek kan beter benut worden.
Advies locatie: bodem rivier 😊
I
past niet qua vorm
Zo verschrikkelijk lelijk, in de container ermee !!!
Hier had de molen de Eendracht terug moeten komen.
Minder kunst in de openbare ruimte!
Huidige positie is ongepast.
Dat moderne met een klassieke stadswal was al een idee... Ik zal er maar geen woorden aan vuil maken. Horizonvervuiling, of hoe je het wil noemen.
heel slecht idee! waarom de huidige trap niet verbeteren en de prachtige beeldbepalende kunstwerken mooi laten staan!!!!!! De Linge haven is juist uniek door deze moderne kunst tussen de "pittoreske" accessoires
KUnstwerk gewoon verwijderen.
er s al een trap, weggegooid geld
zou jammer zijn
Kan die trap niet langs de beelden komen? Jammer dat dit kunstwerk voor ons verloren gaat
Wellicht de onderdelen van het kunstwerk iets dicht bij elkaar plaatsen om zo ruimte te creëren tussen kunstwerk en de boom voor de trap.
Er is al een trap. De geometrische figuren van Winiarski zijn beeldbepalend voor de Kriekenmarkt geworden.
kenmerkend voor dit punt! Er is een goede trap!
Dit moet wel in goed overleg met de kunstenaar gebeuren, omdat het werk mogelijk is gemaakt in samenhang met de context wat bij een verplaatsing niet meer van toepassing is en afdoet van de waarde van het kunstwerk.
Winiarski behoort bij het zichtbeeld van de Kriekenmarkt en is een schitterende plek voor educatie

van de schooljeugd, trouwfoto's etc.
Hiervan zie ik geen toegevoegde waarde ... wat is er mis met de bestaande trap?
Of de historische molen moet als replica terug komen
Welke andere goede plek dan? De trap is er al, maak deze wat mooier en breder? Het is een prominente plek om Gorcum als kunstplek te markeren
Het is prachtig en staat niets in de weg
de bestaande trap is toegankelijk genoeg, zou iets gedraaid kunnen worden, de kunstwerken staan er prima; bataljons komen toch niet over de wal marcheren.
mooi element dat al lang staat.
Extra trap? Want nu staan er files op de huidige trap? Kunstwerk komt hier juist goed tot zijn recht
trap ok, kunstwerk herplaatsen bij Kriekenmarkt zelf, dan blijft het herkenbaar, en dit kan ook bij een her inrichting zonder parkeerplekken bv kunstwerk met bankjes er om heen
Belachelijk. Geweldige plek voor een heel bijzonder kunstwerk.
Het is een kunst monument en sieraad voor Gorcum juist op die plek
stadsbepalend en de trap naar de wal is groot genoeg dus geen tweede trap
waarom extra trap??
Dit kunstwerk staat al jaren mooi op deze herkenbare plek
Waarom moet alles anders? Is er geld over?????
Staat daar prachtig en aan een extra trap geen behoefte
Staat daar prima. Is een prachtig kunstwerk dat de fantasie blijft prikkelen en voor jong en oud een genoegen om naar te kijken en omheen te spelen. Blijft hier!
Nu fraai voor toeristen.kinderen speelplek. Straks hangplek met overlast(klanten coffeshop)
Het kunstwerk mag wat mij betreft verplaatst worden, maar ik begrijp niet waar de trap voor nodig is.
Kunstwerk past juist heel goed op huidige beeldbepalende locatie. Daar is geen betere plek voor te vinden.
Hoort daar te staan.
Staat er al heel lang lijkt me beter om dit zo te laten
Komt daar juist zo tot zijn recht.
dit hoord hier
Nergens voor nodig, de bestaande trap is voldoende.
Is al weg!?

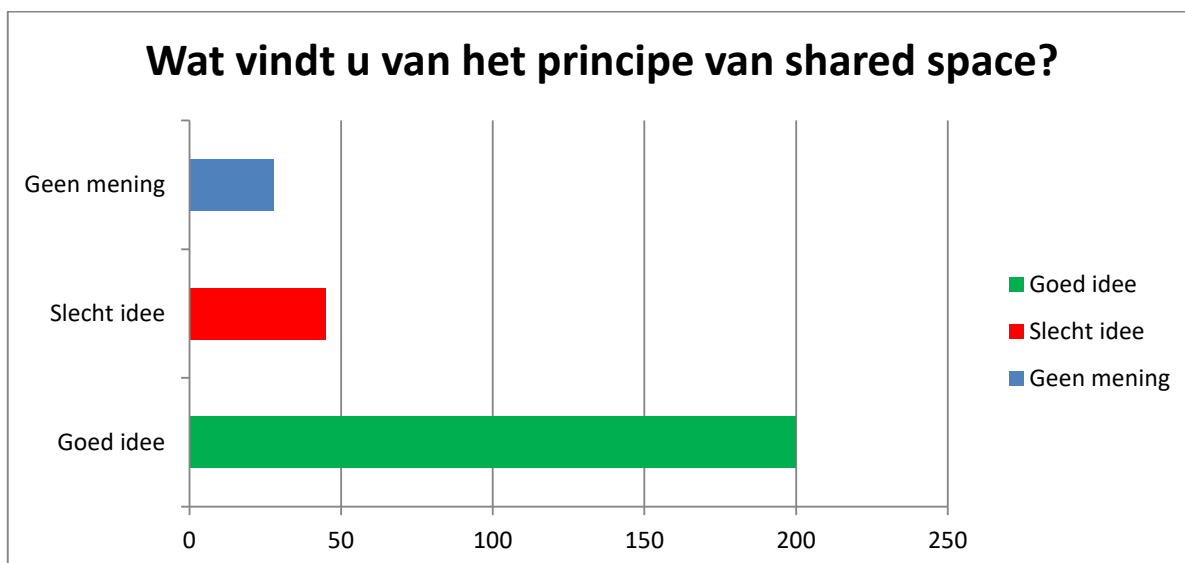


Tja.. idee goed maar werkt het of gaan auto's nog meer ruimte in de breedte pakken?? Daar wel bezorgd over.
dit gaat toch helemaal niet over Langendijk, maar over het Eind?
Is er wel voldoende gelegenheid voor het vrachtverkeer om te laden en te lossen.
op zich ziet het laatste beeld er aardig uit, beter dan al het geparkeerde blik. Overigens is de begeleidende tekst "Langendijk wat verwarrend zo niet misleidend, het betreft immers de oude en nieuwe situatie t.p.v. het eind met het zicht - i de verte - op de Langendijk.
waar elders parkeren? ook voor de bewoners lijkt me dit leiden tot meer zoeken naar p-plek
Lastig. De omliggende straten zullen zonder meer overbelast worden met auto's die normaal op het Eind parkeren
Het idee is schitterend, maar wat is het alternatief voor parkeergelegenheid?
Echter voor minder valide parkeer plaats meer richting winkelstraat
Mag wel wat meer aandacht voor groen aan gevelzijde
Helaas moet tweerichtingsverkeer blijven (en dus doorgaand verkeer). Wel graag een voetgangersoversteekplaats bij de Peterbrug, waar voetgangers tussen de Langendijk en het trottoir langs de kadetrappen op het Eind oversteken. Je wordt er regelmatig van de sokken gereden. SVP vanaf Peterbrug tot en met Tolsteeg 30 km-gebied maken. Het laatste smalle stuk van het Eind bij Datema blijft een probleem voor voetgangers. Is daar niet iets op te verzinnen?
als bewoners eigen plek maken zonder een ander daar voor lastig te vallen
wellicht container bij terras van le bon apart weghalen en verplaatsen naar Buiten de Waterpoort?
maar waar zetten al die mensen hun auto neer?
Maar komt er hierdoor niet nog meer een te kort aan parkeerplaatsen als alle plaatsen worden weggehaald? Mischien hier ook eenrichtingverkeer van maken want bij de brug loopt het ook vaak vast.
Het is alleen een goed idee als er elders compensatie voor het aantal verloren gegane parkeerplaatsen komt. Bewoners moeten ook hun auto kwijt blijven kunnen.
Prima: werk er aan dat "shared space" ook begerepen wordt. Dit doen de gebruikers samen!!!
Ziet er redelijk uit. Er mag van mij nog wel wat meer groen en ruimte voor terrasjes komen. Kan de weg niet smaller?

Wanneer dit de druk op omliggende straten niet vergroot is dat prima
Mooi, maar gaat weer ten kostte van parkeerruimte!
Als de trottoirs aan de linkerkant verdwijnen is dat ook een goede verbetering. Mensen kunnen daar namelijk niet naast elkaar lopen. Verder zou ik willen pleiten voor aandacht voor mensen met rollators en in rolstoelen. Zeker vanaf BDWP is het heel lastig om veilig op het Eind te komen. Verder zou ik ervoor pleiten om wel parkeerplekken te maken voor laden en lossen. Deze wagens blokkeren nu regelmatig de doorgang omdat ze op straat parkeren. De restaurants zouden hun leveranciers kunnen vragen met kleiner materiaal te komen ipv grote trucks.
Rijbaan smaller
Een kleurnuance zou naast het andere verband in het straatwerk ook fraai zijn, zoals op de foto van vroeger.
Bomen altijd goed en goede wandelpromenade als verbinding tussen BWP en de binnenstad. Niet teveel terrassen!!
Hardsteen stoepbanden 5 cm boven wegdek zoals ik eerder heb voorgesteld? Bankjes aanpassen aan die op de Kriekenmarkt ,geschonken door BBG . Bij overdracht afgesproken met wethouder Jack Oostrum uitbreiding rond haven met dit type van fa.Gardelux uit Weerselo
Mooier
het oogt ruim, verlenging van lange dijk
Alleen andere bankjes, van Gardelux, en hardstenen stoepbanden graag!
Let wel op eerdere opmerking: gaan auto's niet juist meer ruimte nemen? Misschien meer onderscheidend werken in steenkeuze?
Mooi!
Voorstel om Buiten de Waterpoort, Kazerneplein en Kweeklust tot belangrijkste parkeergelegenheden van de stad te maken. Daar goedkoper parkeren dan in de binnenstad en extra parkeerplaatsen aanleggen
Rustiger, heerlijk panden bekijken
er is nu een vervelend veel te krappe stoep waar he niet fatoenlijk kunt lopen..Dit verbetert de situatie met extra 30 km borden want er wordt nog altijd veel te hard gereden in de binnenstad.
Wel paar plaatsen voor laden en lossen aan deze kant van het Eind voor bewoners
Goed idee, maar de historische foto erbij geeft wel een vertekend beeld, in die tijd waren er natuurlijk lang niet zoveel auto's als nu. Gaat er nog wat gebeuren met alle auto's die nu te pas en te onpas aan de linkerkant staan te laden en te lossen?
mooi, maar verhinder dat het een racebaan wordt voor (vaak) jongelui die heen en weer rondjes rijden naar Buiten de Waterpoort
Ten minste als de parkeerplekken elders gecompenseerd worden
Dit is volgens mij niet de Langendijk
Jammer dat de auto gast wordt
ziet er fraai uit
In één woord SCHITTEREND
Geen p-plaatsen in welke vorm dan ook op het eind
Prachtig. Ruimte creëren en meer veiligheid. Nu nog lage snelheid bewaken en hanteren.
1e foto slaat nergens op toen waren er ook maar 1500 auto's in heel Nederland, de wereld is veranderd
Wel moeten we ons realiseren dat de oude foto niet van deze tijd is en ook niet meer komt. Auto's zijn een onderdeel geworden van onze samenleving. We kunnen niet doen alsof die er niet meer zijn of

niet meer welkom zijn.
niet parkeren wel rijden
Met inachtneming van eerdere opmerking vwb toename druk op parkeerplekken rond Kalkhaven
minder parkeren is beter voor gebied, maar ik zou dit ook een richting maken om het rustig te houden. Ik zou het duidelijker inrichten met betrekking tot voetgangers (maak een duidelijke loop route zeker ook richting de Roxy en verder daar is het qua looproute ook een niet goed gesteld) dit kan ook bij eenrichtingsverkeer. AUB geen auto te gast dit is een vaag begrip, wie weet nu wat dat betekent, richt het duidelijk in, zodat iedereen ziet wat de bedoeling is!
Helaas is de auto geen gast op het Eind. Men gedraagt zich in ieder geval niet zo! Als bewoner van het Eind wil je met je auto normaal rijden, uit- en inladen en het liefst in de buurt parkeren. Op dit moment is elke "gast" belangrijker dan iedere bewoner!!
Veiligheid voor voetgangers en fietsers (pontgebruikers)
ik mis in deze voorstellen de 2 invalide parkeerplaatsen
Echter moet het wel duidelijk zijn dat de autogebruiker geen "bezoeker" is op het eind, maar ook een reguliere gebruiker! Dit ter voorkoming van het veelvuldig midden op straat lopen van wandelaars bij mooi weer!
gelijke rechten voor iedereen ,zodat er meer ruimte is voor iedere verkeers deelnemer
De foto,s zijn toch echt van het Eind en niet van de Langedijk. Die begint pas bij het café
houdt de doorgang voor hulpdiensten wel mogelijk
maar geen auto's
Bewoners moeten wel gewoon in beide richtingen gebruik kunnen maken van de straat, waar ook makkelijk ruimte voor is als de parkeerplaatsen weg zijn.
beeld is goed., echter moet parkeerprobleem wel worden opgelost. Vindt parkeerplaats als bewoner belangrijker dan beeld.
Éénrichtingsverkeer en paaltjes die naar beneden gaan na een druk op de knop lijken me beter om tot het gewenste resultaat van voetgangersgebied/boulevard te komen, zo kun je met de auto via t eind naar bwp en moet via de tolsteeg weer de stad uit
Jammer van die twee parkeerplaatsen precies voor onze deur
Bij boven gorinchem is er al zo weinig parkeer plek.
Saaï en rommelig; meer profiel in de straatdoorsned zoals op de foto uit het verleden te zien is zal beter werken. Verder is dit voorstel anders dan op eerdere tekeningen wordt gesuggereerd.
ik vind het jammer dat men zich heeft laten inspireren door een foto uit het verleden. Uiteraard mooi, echter niet van deze tijd. Mensen hebben nu eenmaal auto's en die zullen ergens heen moeten. Ik heb nog geen woord gelezen over hoe men het algemeen parkeren denkt op te lossen
Ik snap niet waarom men dit wil, Is alleen gunstig voor de mensen op het eind zelf en het restaurant
Er is zo weinig parkeer gelegenheid
Mooi beeld, maar minder parkeerruimte in de binnenstad is geen goed idee
we kunnen niet terug in de tijd, hier zien we niet hoe de toegankelijkheid voor autoverkeer geborgd wordt
Ik vind die vergelijking niet van deze tijd; prima om wandelaars en fietsers meer ruimte te geven, maar vroeger was niet alles beter. Buiten de Waterpoort is een belangrijke recreatie-plek, met eigen parkeervoorzieningen; die moet ook goed bereikbaar zijn; dat is meer van "deze tijd".
Mijn ervaring is dat hier erg hard wordt gereden. Zeker als moeder van 2 kinderen zou ik mij zo onveilig voelen. Misschien zijn extra drempels een idee. Het ziet er namelijk wel mooi uit.
Voetgangers en auto's hebben beide geen goed overzicht, het is geen winkelstraat maar een

doorgaande weg. Zorg dat de voetganger aan de havenkade een goed wandel gebied krijgen. met zo min mogelijk obstakels.
Mooi, maar de stad moet leefbaar en bereikbaar blijven
Het is geen 1900 meer, waar kunnen we parkeren?
Op de eerste foto bestonden er toen al auto's raar vergelijk
Ahuh, ik heb naast mijn winkel de Hoge Torenstraat en daar is een hekwerk er uit gereden en nog steeds niet teruggeplaatst(! of eigenlijk??). Mijn burens moeten eerst het hoofd uit de voordeuren steken willen ze naar buiten kunnen zonder overhoop gereden te worden op de stoep. Maar daar komt opvoeding weer om de hoek kijken.
Hoewel het er prachtig uitziet, blijft het feit dat we niet meer in de historie leven waar er geen of bijna geen voertuigen waren. Nu heeft iedereen minstens 1 auto en die moeten toch ergens staan. Er is buiten de Waterpoort genoeg gelegenheid om gezellig te zitten zonder dat daar auto's voor je langsrijden
Beeld is niet van Langendijk
De werkelijkheid zal met passerend verkeer anders blijken uit te vallen.
Ik zou de twee parkeerplaatsen aan de andere zijde laten dus helemaal geen parking op het eind
Tenzij er nagedacht wordt over tekort aan parkeerplaatsen in directe omgeving.
tja.. tuurlijk is het fraaier, maar een haven door de kalkhaven is ook mooier dan auto's, het oude stadhuis is ook mooier dan het nieuwe stadhuis, maar we leven nu eenmaal in 2017 en inwoners van een stad hebben nu eenmaal een auto .
Ik zie weinig verschil, tekeningen zijn altijd mooier dan de werkelijkheid
Hetzelfde verhaal als bij-> 6/17 Profiel Het Eind Het ziet er mooi uit maar er ontstaat een andere probleem..Parkeren!!!
Historische vergelijking vindt ik niet van belang, we willen immers niet terug in de tijd!!vanwege parkeerdruk binnenstad impact op bewoners!
We leven in 2017 auto's horen er nu eenmaal bij, hoeveel mensen fietsen en wandelen heen & weer tussen het Eind & Langedijk???? Wat een onzin!!
We leven in de tegenwoordige tijd met andere (toekomstige) behoeften voor ouderen maar ook voor jongeren
De gemeente wil terug naar vroeger, we leven in 2017! Tijdperk van mobiliteit!
Beeld is mooi maar we moeten er ook leven. In een stad zonder auto is geen leven
De auto's storen mij totaal niet. De dure bankjes lijken mij niet nodig. Er staan al bankjes en op de trap kan je met het zonnige weer van de foto ook met heel veel mensen zitten.
Vergelijkbare historische foto's kun je van de hele binnenstad vinden. Het is volstrekt willekeurig om je voor de inrichting van het Eind daardoor te laten inspireren.
Ziet er mooi uit. Maar verdwijnen vd parkeerruimte in dit gebied levert te veel problemen op in nabije omgeving van het Eind.
origineel is mooier
Laten we een vergelijking maken met iets van 100 jaar geleden was. Want in dat tijdsbestek is ger niks veranderd met de samenleving, verkeer enz..
minder parkeerruimte
Maar dat is vooral vanwege het gemis aan parkeerplaatsen, niet zo zeer vanwege het straatontwerp.
Omdat het weern ten koste gaat van parkeerplaatsen en de Kalkhaven ook al rap plekken tekort begint te krijgen. Tijd dat alle ambtenaren van buiten de stad eens inzien dat mensen die hier wonen hun auto kwijt moeten



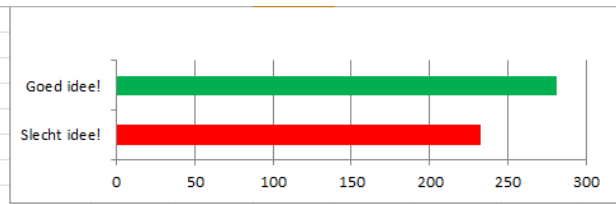
min of meer zelfde commentaar als bij inrichting van Het Eind; het betreft hier "shared place" t.p.v. Het Eind, met in de verte het zicht op de Waterpoort.
jammer dat de vrachtwagens voorbij blijven denderen.....
Goed idee mits bewoners niet lijden onder parkeerdruk en verkeerscirculatie niet beïnvloed wordt
Indien tweerichtingverkeer en parkeerplaatsen gehandhaafd blijven, goed idee
Lastig. Op zich een goed idee, maar je hebt nu soms al dat je er met de auto slecht doorkomt door de vele mensen die op de straat lopen of half van de stoep af. Wel scheelt het dat het dan meer eenrichtingsverkeer zou zijn dan nu, waardoor je minder tegenliggers hebt.
Hopend op een positief effect, gelof meer in éénrichting.
Gebruik wel elementen (bijvoorbeeld aan gevelzijde) om lange rechtstanden te voorkomen. Net zoals een goed ingericht woonerf
Voetgangersoversteekplaats (zebra) tussen Langendijk en trottoir langs de haventrappen oip het Eind zéér noodzakelijk! Je wordt regelmatig door verkeer vanaf de Peterbrug van de sokken gereden.
Zolang er wel illusie van voetgangerszonering is.
goed idee maar ik hoop van harte dat politie en stadswacht toeziet op handhaving van parkeerverbod aan huizen kant.het gevolg van shares-space kan ook zijn dat de mensen die "even" hun auto kwijt moeten bijna bij je aan de keukentafel zitten! DUS:HANDHAVING SVP
Maar zoals eerder door mij gezegd; 1-richting en paaltjes voor een nog beperkter gebruik door gemotoriseerd verkeer, bij evenementen ontheffing om bij bwp te komen
Wel handig
Liefst uiteindelijk helemaal afsluiten voor auto's
Wederom, prima, maar het mag de verkeersdruk in de omliggende straten niet versterken
Mooi, maar wederom minder parkeerruimte (met name voor publiek Langendijk)
Maar wel alert blijven op veiligheid wandelaars want die zijn er in het weekend heel veel. Voor de fietsen zou ik een andere voorziening kiezen of aangeven dat dit voor tijdelijke stalling is. Het is daar altijd enorm vervuild.
Zie opmerking met kleurnuances. Dit brengt een beter sfeerbeeld en hoeft geen afbreuk te doen aan het principe dat de auto te gast is.
Graag wel met de juiste bestrating met oude klegebakken waalklinkers die niet spiegelglad worden

zoals nieuw aangelegde plaatsen in de binnenstad. Sluit ook mooi aan bij het cultuur historische erfgoed van de binnenstad. Kun je van die gele klinkers van tegenwoordig niet zeggen!
Verkeer zal niet snel uitwijken over de trottoirs wanneer de stoepbanden iets boven de rijbaan uitsteken. Duidelijker afscheiding en veiliger voor voetgangers
Mooi, 1 geheel, houd wel rekening met snelheidsbeperkende maatregelen!
waarom zijn niet alle fietsenrekken verplaatst naar buitendewaterpoort
Ik hoop alleen dat het niet met allemaal fietsen komt vol te staan.
Naast de genoemde voordelen ziet het er ook beter uit.
het idee van auto te gast spreekt me zeer aan
Staat of valt met gedrag van nu ook overlast gevende klein groepje automobilisten
met de toevoeging dat echt duidelijk gemaakt moet worden dat de auto "te gast" is.
Wel graag een zebra oversteekplaats tussen Langendijk en (breder) trottoir langs de haven.
Vooraf handhaven regelen met gemeente/politie
geen
Prachtig. Mogelijk conform planschets van KNAKE de historische basaltputjes integreren in de voorgestelde bestrating.
De lijnen lijken echter toch een scheiding tussen voetganger en auto gedeelte aan te geven
Zorgt voor een betere recreatieve verbinding tussen de lange dijk en buiten de waterpoort.
breder loop gedeelten, meer bankjes fietsen centrale positioneren
ook hier zie ik geen plaats voor invalide ingericht
Maar zie opmerking vorige foto, de auto mag zich te gast voelen voor de veiligheid, maar niet te gast zijn.
Nou wordt het echt ingewikkeld; Wat wil men nu met het Eind en wat met de Langedijk
In principe een goed idee, in de praktijk niet zoveel verschil met nu. Mensen lopen zo vaak op straat, terwijl ze je verontwaardigd aankijken dat je er langs wil rijden...
Alleen zie ik het nut niet op deze locatie. er is geen sprake van een gevaarlijke situatie.
Maar het kosr weer parkeerplaatsen voor met name bewoners.
Maar hoe weet een auto dat die in een shared space beland. Beetje situatie zoals in westwagerstraat vind ik vaak erg gevaarlijk ... voetgangers en auto's
te onveilig
ik heb twijfels bij dit concept, omdat de voetganger erg weerloos is.
mensen dwingen verdere afstanden te lopen zal in de toekomst de nering van de middenstanders onder druk zetten, naast de reeds internetactiviteiten die ook een degelijke invloed hebben op hun nering.
Te onduidelijk, minder veilig voor voetgangers, kleine kinderen
Op zich een heel mooi idee, maar ik ben wel bang dat de auto's constant op die rand gaan rijden, zodat de situatie voor voetgangers gevaarlijk is.
Voetgangers voelen zich nu al bezitters van de weg. Wordt bij twee richting verkeer veel te gevaarlijk. (eigen ervaring)
Dit lijkt de meest brede rijweg langs de Lingeaven met een paar bankjes en een fietsenstalling die te klein zal blijken te zijn, waardoor weer overal fietsen geplaatst zullen worden. Beter is geen fietsenstallingen op het Eind zoals op de afbeelding uit het verleden
volgens mij gaat dat niet werken, het zal de verkeersoverlast doen toenemen, nu al wordt er te vaak hard gereden en dat zal niet minder worden, er zal gewoon minder verkeer door moeten. Waarom

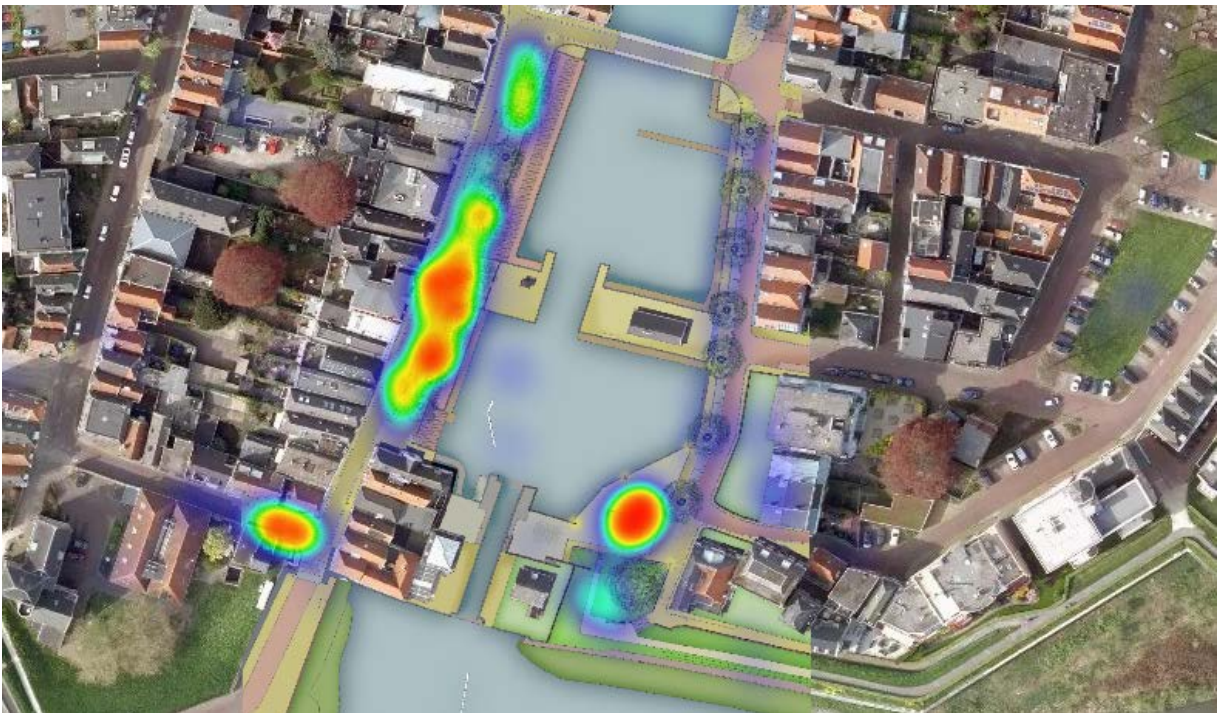
<p>moet men per auto naar Buiten de Waterpoort. Parkeer in de garage en ga er lopend heen, dan heeft de overige middenstand er ook wat aan. Hef de camper parkeerplaats op, die dingen zijn veel te groot voor de binnenstad. Geen vrachtverkeer maar wel even grote campers, dat past niet</p>
<p>Onbeilig</p>
<p>Niet veilig voor mijn kinderen om te lopen. Misschien drempels en controle een idee.</p>
<p>Fietsen rekken zijn leuk maar handhaving is waardeloos , ook de ondergrondse containers zouden beter naar de Kriekenmarkt kunnen. Veel ondernemers gebruiken deze gratis . Terwijl er in andere delen van de Stad verplichte containers zijn , waarvoor ook extra betaald wordt.</p>
<p>Voor kinderen (en andere voetgangers) niet duidelijk wanneer en of ze op de 'stoep' lopen. Op straat lopen creëert gevaarlijke situaties.</p>
<p>een gemiddelde automobilist voelt zich misschien gast, maar wederom kom ik uit op de onopgevoede! dit gaat levensgevaarlijke situaties opleveren!</p>
<p>zie mijn vorige antwoorden</p>
<p>Ik denk dat dit gezien het publiek dat baar buiten de waterpoort gaat een naïeve opvatting is en alleen maar zal leiden tot zeer gevaarlijke situaties. Ga eens kijken wat er rijdt en maak eens een inschatting of je denkt dat dit burgers zijn die hun rijstijl daadwerkelijk zullen aanpassen</p>
<p>Voor de veiligheid zou ik toch graag een stoep zien.</p>
<p>Is wel duidelijk wat de gemneete wenst, niet helemaal eerlijke vergelijking... op bovenste deel staan meer fietsen terwijl er juist op de onderste een fietsenparkeerplek komt, lichtval verfraaien.. stijger aan woning etc.....</p>
<p>Eerst een oplossing voor parkeer probleem!!</p>
<p>nogmaals we leven in 2017</p>
<p>Toen waren er minder auto's en was mobiliteit van minder belang.</p>
<p>Heb in de Brugstraat gewoond en als zeer gevaarlijk ervaren en onduidelijk ervaren</p>
<p>De storende auto's zijn de drugstoeristen en drugskoeriers plus het vastlopende vrachtverkeer. Niet de normale bewoners en werkenden. Handhaving van de regels en fietsles voor de groepen die het pont verlaten zal meer veiligheid opleveren dan de vermeende voordelen van shared space.</p>
<p>Ik heb er weinig vertrouwen in dat het concept op deze locatie gaat werken. Je zou in elk geval de voorrangrichting op de Peterbrug moeten omdraaien. Anders staat het verkeer in de Robberstraat en op de Appeldijk te wachten op het vertraagde verkeer van het Eind.</p>
<p>Uitgangspunt van vergelijk met verleden is niet juist. Toen was er immers geen gemotoriseerd verkeer als nu.</p>
<p>Het gaat niet het probleem oplossen dat gorinchem een onaantrekkelijke stad is</p>
<p>Zie eerdere opmerking. Mooie breedte zo. Nu al rijden auto's over doen om elkaar te passeren. Zeker in de dubbele huizenhoek bij de Tolsteeg. Fietste en voetganger hebben daar in dit mode nog steeds geen ruimte.</p>

Lokatievragen

	Count	%
Slecht idee!	233	45.33074
Goed idee!	281	54.66926
	514	100



Goed idee!



<p>Shared space is goed idee. Maar in tekening zie ik gewoon een rijbaan weergegeven en dan ook nog in twee richtingen. Dat is niet veel anders dan nu het geval is. Helemaal geen shared space dus in het ontwerp....</p>
<p>Vrachtwagens weren en eenrichtingsverkeer verhoogt verkeersveiligheid. Het lijkt me wel noodzakelijk om de verkeerseffecten van de eenrichtingsverkeer-maatregelen verder uit te werken. Wat gebeurt er met aantallen verkeersbewegingen op andere doorgangen in de stad?</p>
<p>uitstraling van verblijfsgebied</p>
<p>Laad en losplek voor vrachtwagens is een goed idee</p>
<p>De poorten voor vrachtwagens is een goed idee. Goed dat de gemeente dit nu inziet nadat ze in de discussie rondom het verkeerscirculatieplan nog tegen verkeers belemmerende poorten waren. Deze poorten zullen wellicht ook het gewone autoverkeer ontmoedigen om hard door de steeg te rijden.</p>
<p>Ik vind het geweldig dat er een gebied komt waar wandelaars en fietsers op een veilige en recreatieve manier gebruik kunnen maken van het Eind zonder de angst te hebben om van de sokken gereden te worden. Ook denk ik dat Gorinchem met dit idee een stuk aantrekkelijker wordt voor recreanten van buiten de stad.</p>
<p>Ik vind het mooi om te zien dat het vrachtverkeer op een mileubewuste (mooie) manier wordt ontmoedigd ipv alleen maar borden.</p>
<p>Mooie plek om te zitten, niksen, genieten, daar horen geen auto's bij</p>
<p>Goed: gelijkvloers, veel ruimte voor voetgangers, weinig parkeerruimte Slecht: twee richtingverkeer voor auto's, geen beperking in de vorm van paaltjes</p>
<p>1richting verkeer en een verbod voor vrachtverkeer zal een mooi en rustig straatbeeld geven</p>
<p>2 richting verkeer</p>
<p>minder parkeren, meer plaats voor voetganger</p>
<p>Het aanzicht van Gorinchem verbetert zo. We zijn minder afhankelijk van het blik dan wij denken.</p>
<p>Herstraten van het Eind en opheffen van parkeerplaatsen tbv de WANDELAAR vind ik een erg goed idee. Het zal ook de winkeliers aan de langendijk ten goede komen. Maar op de straat niet meer horeca op de vrij gekomen ruimte a.u.b.</p>
<p>De container in het midden van het Eind zou verplaatst kunnen worden naar Buiten de Waterpoort. Het terras van le Bon Apart zou een uniformere uitstraling moeten krijgen, parasols zonder logo's en gesloten wanneer het terras dicht is. Gebruiksvoorwerpen niet zichtbaar vanaf de straat.</p>
<p>Minder parkeren op het Eind verbetert de kwaliteit van beleven.</p>
<p>Liefst helemaal geen doorgaand autoverkeer op de Tolsteeg. Toch blij dat er eenrichtingverkeer komt.</p>
<p>Parkeerverbod op het pleintje aan de Kriekenmarkt, naast de sluis en de eerste havenkom is een uitstekend idee! Het schept een mooi, rustig stadspleintje. Nu staat het er wel eens zo vol, dat zelfs rolstoelers en scootmobielen er niet door kunnen. De havendienst zal wel protesteren, maar de gemeente moet het doorzetten!</p>
<p>Het kunstwerk verplaatsen naar elders lijkt me prima idee. Ik vind het niet passen in de omgeving, los van het beeld dat ik van het kunstwerk heb. Dat vind ik op zichzelf wel aardig</p>
<p>De shared space oplossing past inderdaad het beste. Er zijn wel drie belangrijke aandachtspunten. Ten eerste de hoeveelheid autoverkeer die er weliswaar in één richting nog gebruik van kan maken. Ten tweede is op momenten waarop de ruimte door langzaam verkeer niet voldoende wordt geclaimed, een risico op dominantie van de auto. Dit in slechte zin. Daarom ook graag aandacht voor fysieke elementen die de shared space benadrukken. Dit kan subtiel met plantenbakken, terrasschermen, etc. En tot slot het parkeren. Naar mijn idee blijft de behoefte om op het Eind te parkeren behoorlijk (aan de vraag wordt niet gesleuteld in het plan). In ieder geval vwb het laden en lossen. Dit kan zo</p>

hardnekkig zijn dat volop wordt geparkeerd op plekken waar we dat niet wenselijk achten. De inrichting maakt het er vervolgens niet duidelijker op, want alle harde scheidingen zijn verdwenen. Een noodgreep zou dan moeten zijn om van het Eind een woonerf (verkeersmaatregel) te maken, maar dan heb je alsnog te maken met duidelijke parkeeraanduidingen. Kijk daarom eens of er in het plan een maatregel kan komen om de parkeerbehoefte omlaag te krijgen.
Meer ruimte voor voetgangers! Hopelijk ook minder verkeer
Mooie locatie, die nu vervuild wordt de te vele parkeermogelijkheden. Met bankjes etc wordt dat een fraai plein(tje)
Goede stap om Tolsteeg voor uitgaand verkeer te benutten. Ook de beoogde inrichting is fraai!
Gewoon een goed idee. Zou wellicht wel een aantal van de parkeerplaatsen laten blijven om niet teveel in te boeten op het aantal parkeerplaatsen en bezoekers van bewoners en het hotel ook een parkeermogelijkheid te bieden. Of het parkeerterrein op de buiten de waterpoort zou groter moeten worden, maar dat zie ik zo 123 ook niet gebeuren zonder al te grote aanpassingen van het aanzicht
Gewoon een goed idee, meer groen is altijd mooi :)
Geen gedoe meer op de hoek van de Tolsteeg
Fijn dat bomen behouden blijven. Er verdwijnen er al veel teveel.
Nog een idee mijnerzijds. Kunnen de afvalbakken niet op een of andere manier worden ontmanteld? Bijvoorbeeld met een houten constructie met groenelementen? Zodanig dat ze makkelijk zijn te verwijderen bij het legen van de bakken?
Reductie straatparkeren goed!
Fijn dat er nog geladen en gelost kan worden.
Fietsbeugels zijn prima, denk wel na over waar mensen vandaan komen en waar ze naartoe gaan. Waarom zou men hier een fiets stallen?
Meer parkachtige uitstraling door bankjes.
Versterking van nu rommelig gebied.
Shared space, zo lang illusie van voetgangerszoning bewaard blijft.
Ruime mogelijkheid voor parkeren fietsen.
vrachtwagens weren
Goed is, is om er een GLASBAK & KARTON bak neer te zetten.
Ik zou hier graag een parkeerplek willen, ik moet met laden en lossen wegens catering vaak hier parkeren. (dat doe ik nu al, gelukkig zonder problemen achter de Korea beelden.
Als het parkeren nu weg gaat op het eind, is het eindeloos zoeken naar plek en de afstanden zijn te ver.
Snelheid eruit voor de aso rijders.
Goeie spiegel ophangen.
Parkerplekken!!!! heel eenvoudig.
Parkeerplekken
Nette fietsenstalling
Parkerplek en behoud van het gevonden cultuur
Verbeterd de veiligheid en weert vrachtwagens
De aantrekkingskracht vd haven verbetert waardoor mogelijk ook de lange dijk aantrekkelijker wordt
Aanzien vesting verbeterd
Invalideparkeerplaatsen goed idee, twee is te weinig.

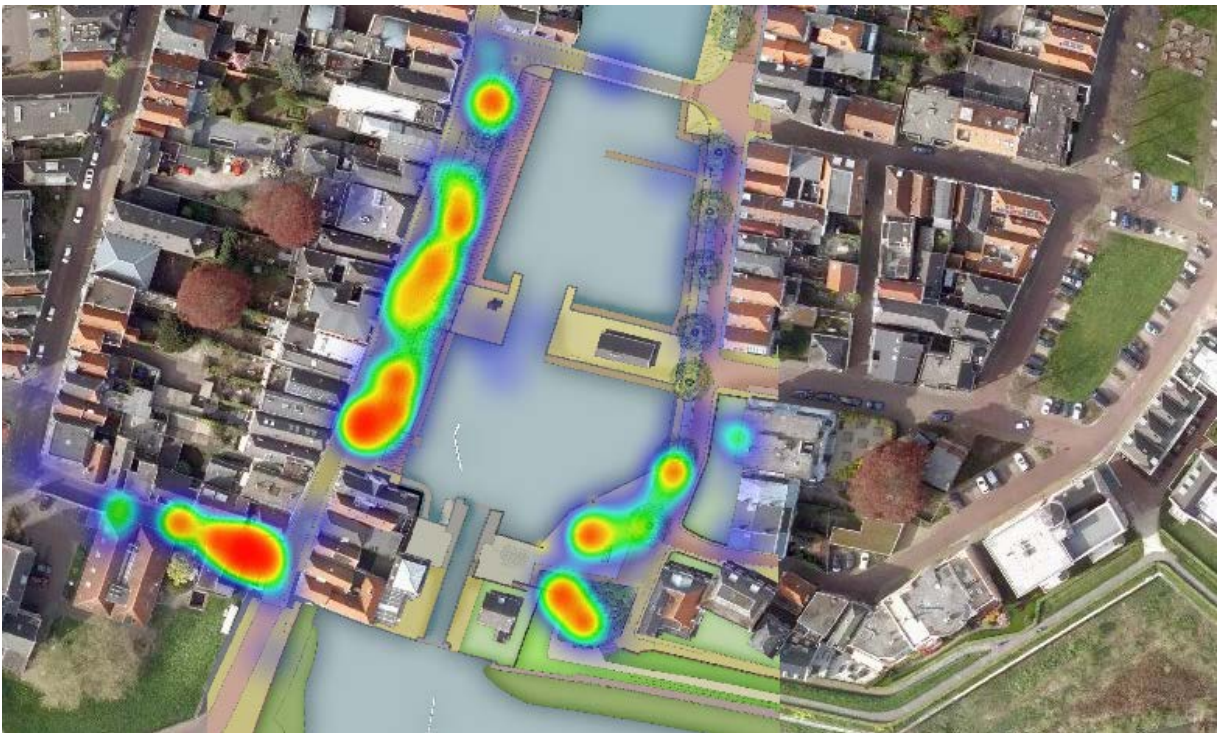
Tolsteeg in een richting afsluiten goed, in beide richtingen is beter.
Fietsbeugels goed, maar ook fietsbeugels aan de zuidkant (aan weerszijden) van de kom.
Gezellig groen
Het ziet er mooi en ruimtelijk uit. Let wel op parkeermogelijkheden omwonenden
alleen vrachtverkeer met een bestemming is goed, er zou ook aan gedacht moeten worden om bv circussen en evenementen met groot materieel te verplaatsen, deze zeer grote vrachtwagens geven een grote belasting voor het eind en de brug
Omdat het rust en veiligheid biedt en omdat de oude glorie dan herleeft.
Het vergroot de recreatie mogelijkheden en past veel beter in het lagemene beeld.
Natuurlijk is een laad-losplaats erg van belang, alleen al voor de bevoorrading van Le Bon Aparte.
Ook invaliden moeten kunnen genieten van deze schitterende locatie.
Het ziet er mooi, groen en uitnodigend uit. Misschien moet er dan wel extra gecontroleerd worden op hondenpoep. Bij bepaalde bomen ligt het nu helemaal vol.
Verkeer ontmoedigen in deze hoek. Dus ook parkeren.
De shared space gedachte is een goed idee. Door alles op één niveau aan te leggen voelt de auto zich sowieso al te gast. Wel ben ik voor het aanbrengen van kleurnuances en niet alles dezelfde kleur. Dit geeft een fletse en saaie uistraling terwijl het juist een plek is waar je dat niet wil. Bij de materiaalkeuze zou je voor gebakken klinkers moeten gaan vanwege het historische karakter.
Het is een goed idee om deze lokatie op te knappen en dat lelijke kunstwerk weg te hale.
Betere en gladde bestrating en auto vrij
Minder auto's meer publieksvriendelijk. Geweldig
Rustiger geheel meer aandacht voor voetganger en fietser.
Eenrichtingsverkeer zorgt er voor dat het verkeer op dit onoverzichtelijke punt niet meer vastloopt
Verbeterd karakter van de stad
Geeft de straat een meer recreatief uiterlijk richting buiten de waterpoort
Maakt dit deel visueel aantrekkelijker
Omdat de bewoners van de Tolsteeg dan eindelijk verlost zullen zijn van beschadiging aan hun huizen door zijn van het langs elkaar heen wringen van : Auto's-vrachtverkeer -fietsers - motoren en voetgangers op de kruising van Eind, Tolsteeg en Buiten de Waterpoort en vooral IN de Tolsteeg. (Ik heb zo nodig foto's beschikbaar)De uitstoot van uitlaatgassen zal ook verminderen.
eenrichtingsverkeer naar beneden prima!
eenrichtingsverkeer naar beneden is prima!
mooi inrichting van het straatgedeelte met de bankjes
nog meer uitbreiden om gezellig te recreëren
goede optische vertraging van verkeer op het eind.
Weg met die illegaal geparkeerde auto's. Hopelijk wordt het geen nachtelijke hangplek
tolsteeg is nu gevaarlijk
groen is goed
laden inlossen op een centraal punt voorkomt opstoppingen
Door het Eind een shared zone te maken met eenrichtingverkeer is er op een veilige manier voet en fiets verkeer mogelijk met daarbij laat/los ruimte voor vrachtverkeer. Het blijft zo voor de kwetsbare verkeersdeelnemer en automobilist overzichtelijk.
Mooie uitstraling: ziet er erg goed uit!

Plein autovrij Prima!
leefruimte op deze mooie plek
Tolsteeg is veel te smal voor vrachtauto's en niet geschikt voor doorgaande route
wandelen en fietsen boven autoverkeer, deze praktische plek niet gebruiken voor parkeren
Daarmee blijft de doorgang vrij zoals eerder vermeld. Ik had toen deze ruimte niet gezien.
Natuurlijk is twee richtingen beter maar er moet een oplossing komen voor de drukte op deze plek. En zoals gezegd: de Molenstraat wordt daardoor ook veel rustiger en dat is een goede zaak voor deze smalle straat. Het racen zal over zijn want mensen gaan niet meer de Tolsteeg omhoog maar ook niet meer via Krabsteeg en Boerenstraat de stad uit. Zij gaan gelijk via de Haarstraat etc. Daar moet wel een oplossing voor komen. Wat mij betreft ook de Westwagenstraat open voor verkeer.
Meer ruimte voor voetgangers
als kunstwerk blijft komt het nog beter uit zonder parkeerplaatsen
Bewaren van de intimiteit.
Behouden van de rustieke uitstraling.
Er is geen parkeergarage in de buurt!
Vrije doorgang richting buiten de water poort.
Meer recreatieruimte in de haven. Heel geschikte plek hiervoor.
Leuk idee voor betere toegankelijkheid op de vestingwallen.
Meer ruimte voor recreanten, betere uitstraling en minder verkeer!
Eenrichtingsverkeer over de brug is een zeer goed idee, aangezien dit nu vaak tot ergernis leidt indien er geen voorrang wordt verleend. Het komt met regelmaat voor dat er vervelende situaties en opstoppingen ontstaan op deze brug.
Veel sfeervoller en een verblijfsplek voor bewoners en toeristen
Stadswallen nog beter toegankelijk
rustig gebied voor veel doeleinden geschikt
Ruimer plan prettiger verblijver.zeker ook ruimte voor alle verkeer van omliggende gebieden
Altijd een rommelige boel vanwege de havendienst daar. 't Is zo'n mooie plek met topuitzicht op de hele omgeving.
Mooi. Geen p-auto's. Maar je kan nog wel van je sokken gereden worden ...
Rot kruispunt. Ook als je daar loopt. Eenrichtingverkeer erg gewenst. Zou eigenlijk ook op Eind moeten. Consequent in de hele binnenstad.
Ja, mooie opgang naar de vestingwal! Is ook duidelijker wandelpad dan.
het weghalen van de Geometrie in het landschap is het weghalen van een zeer opvallende horizon vervuilende detonerende object dat elke panoramische foto in zuidoostelijke richting van de haven, vervuild
het principe van Shared Space zal de bezoekbeleving bevorderen
Maak het minder aantrekkelijk om in twee richtingen te rijden maar laat het mogelijk zijn om het gebied buiten de waterpoort van alle kanten uit de stad te benaderen
Ruimte, historie en toerist aantrekkelijk. Zeker als onderdeel van de mogelijk opname in de Unesco Werelderfgoedlijst.
Bomen integreren in het geheel en hun aanwezigheid accentueren.
Leuk idee, om met groenbogen de doorgang van de Tolsteeg te beperken. Tevens snelheidsbeperkend.
Mooie ruimte en verblijfsplein functie. Weg met die auto's.

Het zou heel fijn zijn als deze plannen gerealiseerd worden.
Minder auto's, meer voetgangers
Minder auto's/verkeer, meer ruimte voor voetgangers, logische aansluiting tussen stad en dijk
Overzichtelijker en de schoonheid van de Linge haven komt meer tot zijn recht.
Veiligere verkeerssituatie
Goeie vondst. Vandaaruit een prachtig overzicht over de hele haven en de straatbeelden. Wordt echt een verpoos-, speel- en rustplein, een verrassing als je van de wal afkomt.
Tolsteeg gedeeltelijk auto- en vrachtwagen vrij. Hè hè... De pergola's zijn wel grappig idee. Snelgroeiers graag!
Prachtig als de schoonheid van het Eind tot haar recht kan komen door het verwijderen van de parkeerplaatsen en veel minder verkeerscirculatie. Mooie bestrating. Géén kinderkopjes graag!!!! Die maken bij nattigheid heeeeeeel veel lawaai als daar auto's over rijden.
Het verkeer in deze straat was te zwaar en gevaarlijk. Maar dat is niet alleen in deze straat zo. Verbied zwaar vrachtverkeer in de hele binnenstad en laat alleen nog kleine vrachtwagens en bussen toe.
Weg met al dat blik daar
Hopelijk levert de shared space minder verkeershinder door auto's op en kun je er als voetganger rustig wandelen.
Geen vrachtverkeer
Invalide parkeerplaats
Minder auto's en meer activiteiten
Eenrichtingsverkeer
Veel groen en ruimte voor fietsers en voetgangers.
Eenrichtingsverkeer en geen vrachtwagens.
Meer zit mogelijkheden om te genieten van de boten.
Eenrichtingsverkeer op de brug om de verkeersdruk te verminderen.
Minder geparkeerde auto's is een betere doorgang
Ziet er leuker uit dan nu
Prachtig punt aan het water, even een moment van rust.
Verbinding met vesting
Shared space is mooi concept, maar gaat hier ten koste van parkeerplaatsen. Misschien parkeergarage bouwen bij Nonneveld?
De eerste stap naar volledige afsluiting! Geen doorgaand autoverkeer in de binnenstad.
Breed trottoir voor wandelaars!
Mooi rustiek pleintje!
Mooi rustiek pleintje!
Mooi!
Zitrand leuk idee
mooi die bomen in een rooster
Bomen geven rust!
Brengt rust en ruimte. Mensen kunnen meer genieten van dit prachtige stukje Gorinchem.
Ruimte, geen vervelende in het oog springende obstakels die wel noodzakelijk kunnen zijn, maar onesthetisch qua gezicht!
Eenrichtingsverkeer geeft meer veiligheid. Een ieder zal er snel aan gewend raken!

<p>Straat wordt nu regelmatig geblokkeerd door vrachtwagens van o.a. Heineken die bij het hotel moeten zijn.</p>
<p>een richting geeft minder voorrang problemen</p>
<p>shared space is DE oplossing om dit gebied van iedereen te laten zijn, bewoners van de straten, bewoners van de stad en toeristen!</p>
<p>Mooie plek voor bankjes</p>
<p>Meer uitstraling van het eind, veiliger voor voetgangers</p>
<p>Gespiegelde bomen, mooi!</p>
<p>Als de parkeerplekken op het Eind en de Kriekenmarkt echt moeten verdwijnen, is hier nog ruimte voor extra plekken om het verlies te compenseren. Er ligt zelfs al een tekening voor in een la in het stadhuis</p>
<p>Minder verkeer, meer recreatie en rust</p>
<p>Afsluiten voor vrachtverkeer. Prima idee, vrachtverkeer misstaat hier</p>
<p>eenrichtingsverkeer Tolsteeg is veiliger en toch voor bewoners hun woningen bereikbaar</p>
<p>Kriekenmarkt vrijmaken!</p>
<p>ik wil alleen hiermee aangeven dat als de plannen zo doorgaan wij Gorinchem gaan verlaten en ons huis gaan verkopen</p>
<p>Al gezegd: minder verkeer via Tolsteeg.</p>
<p>Mooie autovrije Kriekenmarkt. Wat een prachtige ruimte! Alle uitzicht op de haven.</p>
<p>Bankjes etc. Prachtig. Maar voorkom svp dat het ene rommeltje wordt. Denk aan containers (1 set is toch genoeg?) en prullenbakken en borden, Graag mooie grotere opstellingen.</p>
<p>1 richtingsverkeer en afsluiten voor vrachtwagens is een stap in de goede richting</p>
<p>Meer groen en bankjes is altijd goed! Mag wat mij betreft nog wat verder doorgevoerd worden</p>
<p>Meer groen en recreatieruimte staan bij mij hoog in het vaandel. Het mag zelfs nog wel wat groener met bijvoorbeeld mooie bloemperken. Dit geldt sowieso voor de gehele binnenstad. Meer ontmoetingsplekken en groen, voor een aantrekkelijker en leefbaardere binnenstad.</p>
<p>De pergola vind ik vooral een top idee! Kan dit niet op meer plekken worden toegepast in de stad?!</p>
<p>Gezellig die bankjes! Misschien nog wat plantenborders of plantjes in de boomspiegels? ;)</p>
<p>Een duidelijkere opgang naar de wallen is een goed idee. Een wat fraaiër exemplaar dan de huidige trap zou ook zeker welkom zijn! Zoiets als de burgermeestertrap? Blijft de huidige trap zitten of wordt deze dan ook vervangen voor ene fraaiër exemplaar..?</p>
<p>eenrichtingsverkeer Tolsteeg</p>
<p>Bomen mooi aanplanten zonder invloed op parkeerdruk</p>
<p>Geen auto's meer parkeren, maar dan wel zorgen voor voldoende aanbod parkeerplaatsen elders</p>

Slecht idee!



Een constructie of poort om vrachtwagens tegen te houden. Dat wordt heel dominant en lelijk in het straatbeeld.
veel te brede rijbaan, ook veel breder dan noodzakelijk. Houd rijbaanbreedte over gehele lengte hetzelfde.
Waarom op deze locatie 2 invalidenparkeerplaatsen? Voor toegang haven met al die trappen weinig zinvol.
Ruimte voor voetganger wordt door plaatsing van bankjes op deze wijze wel erg beperkt. Tussen de bomen plaatsen.
Het verlies van parkeerplaatsen is een slecht idee als die niet elders gecompenseerd worden op een plek dat ook bewoners er wat aan hebben. dus niet alleen aan de rand van de stad
Eenrichting verkeer in de Tolsteeg is een slecht idee. Hierdoor zullen parkeerproblemen ontstaan elders in de stad. Bovendien heeft 2/3 van de respondenten aangegeven geen probleem te hebben met de hoeveelheid verkeer
Verlies van parkeerplaatsen is een slecht idee tenzij daar compensatie tegenover staat op niet al te grote afstand. Bewoners moeten ook een plek kunnen vinden
hele lelijke poort
Mijn voorkeur is 1 richting en bij evenementen vrachtverkeer een uitzondering.
Gevaarlijke hoek voor voetgangers zeker als het naar beneden éénrichtingverkeer wordt en er alleen maar harder gereden wordt.
Waar blijven deze auto,s in de smalle Molenstraat als deze niet meer de Tolsteeg ingereden kan worden.
Er is nu al te kort aan parkeer plaatsen. Er komen meer mensen in de stad,met meer auto's. Meer toerisme, hotel,dagjes mensen maar er word ook meer huizen gebouwd in de stad(appartementen) nu kan je al niet parkeren in de omgeving, als je plekken weghaalt word het nog minder. Ideeën : Grasveld bij nonnenveld weghalen en meer parkeerplekken maken. Pendelbusje naar de stad laten rijden in het weekend
Erg goed idee om de tolsteeg éénrichtingverkeer te maken maar de rijrichting zou m.i. de andere kant op moeten. die pergola vind ik absoluut niet mooi en verminderd het zicht op de fraaie panden in de Tolsteeg. Ook hier geldt HANDHAVEN van het verbod voor vrachtauto's.
aandachtspunt, zie vorige reactie. Als we de lingehaven dan toch mooi gaan maken, dan ook graag aandacht voor de aankleding terras. (HANDHAVING van terrassen beleid) We hebben overigens helemaal geen overlast van het terras en de exploitant!
Dit smalle gedeelte van het Eind blijft een probleem voor voetgangers. Is daar niet een oplossing voor te verzinnen?
a.u.b. Winiarski laten staan!!!!
Svp bredere trottoirs voor voetgangers op de Tolsteeg.
de Koreanen weg en een ondergrondse container ervoor in de plaats ;)
Hier ontbreekt de hoognodige voetgangersoversteekplaats! Regelmatig word je door verkeer vanaf de Peterbrug van de sokken gereden. Svp ook 30 km-gebied van het Eind maken.
Autoverkeer in Tolsteeg blijft mogelijk. Hierdoor is het maar de vraag wat dat doet met de beleving van de shared space op het Eind. Niet per sé een slecht idee vind ik de pergola constructie. Erg goed gevonden. Zorg er wel voor dat deze goed demontabel zijn, omdat het altijd kan voorkomen dat er

<p>een vrachtwagen (met ontheffing) door moet. Denk alleen al aan de brandweer en de vuilophaaldienst. Deze maatregel moet op zijn minst door hen worden getoetst, en misschien wel uit eigen ontwerp...</p>
<p>Niet per sé slecht maar ik vind verhoudingsgewijs wat weinig aandacht voor de Kriekenmarkt. Hier liggen volgens mij kansen om de haven als geheel in te richten.</p>
<p>De Laad- en losstrook ten westen van Peterbrug ontnemt het zicht naar de oostzijde van de brug voor bestuurders die vanuit het Eind richting Appeldijk rijden. Dit is nu soms al lastig, laat staan als daar legaal bestel en vrachtauto's gaan laden en lossen.</p>
<p>Als we nou toch bezig zijn, kunnen deze parkeerplaatsen ook wel verdwijnen. Zijn er maar 7 en zou de haven nog rustieker maken. Een oplossing voor de bewoners zou zijn dat er vergunning parkeren komt in de binnenstad.</p>
<p>Twee richtingsverkeer op brug lijdt tot veel irritaties. Brug is te smal en het geraas van de "drugdealertjes" is een doorn in het oog van de bewoners. Oplossing zou zijn de vergunningen niet te verlengen voor de coffeeshops. Zou ook het parkeerterrein aan de Buiten de Waterpoort weer veiliger en toegankelijker maken.</p>
<p>Eenrichtingsverkeer zal de algemene doorstroming in de hele binnenstad negatief beïnvloeden. Het verbod voor vrachtwagens zal al veel ergenis bij de bewoners weghalen, eenrichtingsverkeer voor auto's is mijn inziens daarom niet nodig.</p>
<p>Zou wellicht wel een aantal van de parkeerplaatsen laten blijven om niet teveel in te boeten op het aantal parkeerplaatsen en bezoekers van bewoners en het hotel ook een parkeermogelijkheid te bieden. Of het parkeerterrein op de buiten de waterpoort zou groter moeten worden, maar dat zie ik zo 123 ook niet gebeuren zonder al te grote aanpassingen van het aanzicht. Voor de rest is de "Shared space" een goed idee.</p>
<p>Eenrichtingsverkeer omlaag vind ik een slecht idee ik zou eerder kiezen als al eenrichtingsverkeer, dan omhoog.</p>
<p>Bij boven gorinchem is er al zo weinig parkeer plek.</p>
<p>Bij boven gorinchem is er al zo weinig parkeer plek.</p>
<p>Je moet door het eenrichtingsverkeer enorm omrijden en daarmee belast je overige straten onnodig. Ook is al aangetoond dat er niet veel verkeer door de Tolsteeg gaat.</p>
<p>Nog minder parkeerruimte in Gorinchem? Waarom wordt dit niet elders gecompenseerd?</p>
<p>geen doorstroming van het verkeer</p>
<p>Ik mistte nog een versterkend element voor de verblijfsfunctie. Het verbinden van het voorzieningengebouw met het landhoofd van de derde waterkering aan het Eind. Met het realiseren van een voetgangersbruggetje zouden beide landhoofden van de 3e waterkering met elkaar in verbinding kunnen staan. Voetgangers die verblijven rondom de haven ervaren dan mijns inziens een beter verblijfsklimaat.</p>
<p>Zoals eerder vermeld vind ik de pergola's tegen vrachtauto's geen goed idee, omdat het niet past bij het straatbeeld van een vestingstad.</p>
<p>Bestaande ondergrondse containers, vlakbij bankjes vind ik geen goede combinatie.</p>
<p>Qua straatbeeld vind ik dit niet de juiste plek voor invalideparkeerplaatsen.</p>
<p>Deze "uit de kluiten gewassen" boom die resulteert uit achterstallig onderhoud mag verwijderd worden.</p>
<p>Te weinig parkeerplaatsen! Deze zullen verhuizen naar molenstraat waar nu al een CHRONISCH te kort is door betaald parkeren voor de bewoners. De gemeente moet niet minderen in parkeerplaatsen, maar juist meer. Of de groen markt beter beschikbaar maken voor bewoners. Want dit gaat ellende opleveren..</p>

De plaats is voor gehandicapte woonachtig op de Langedijk 74. De loopafstand is te ver (wettelijk en in praktijk) van woonplek.
Laden en lossen, legen afval containersonvoldoende ruimte. Er wordt ook gewerkt in de binnenstad. Eind is geen pakje het Eind heeft een toeleiding en ontsluitings functie. Meerderheid is in deze relatief als die wordt georganiseerd door alleen omwonenden die geen andere betrokkenheid hebben dan die van hun eigen rust
Parkeren is noodzakelijk, voor de horeca. Als het 1 richtingsverkeer wordt kan er zelf schuin geparkeerd worden, en een brede stoep gerealiseerd worden.
Hier kunnen eenvoudig vele parkeer plekken gemaakt worden.
gewoon 2 richtingen, het zal ergens anders problemen geven.
Geen parkeerplaatsen
Om de stad te verlaten om naar Oost te rijden wordt alles naar 1 weg verplaatst (vijfde uitgang), deze weg is nu al heel druk en zal alleen maar drukker worden en is niet overzichtelijk. De Tolsteeg moet gewoon 2 richting blijven zonder vrachtverkeer.
ik zie niets in die hoogtebalken (pergola's) als het voor vrachtverkeer toch onmogelijk gemaakt wordt om de Tolsteeg te nemen, kun je dan de aansluiting niet dusdanig aanpassen dat de draaicirkel voor vrachtwagens onmogelijk wordt om de Tolsteeg te nemen?
Dit is de slechtste opposing, als eenrichtingsverkeer dan echt moet, dan éénrichtingsverkeer omhoog! De snelste weg de stad uit is niet via de Tolsteeg, Krabsteeg, Boerenstraat, Krijtstraat, (vergeet niet de voetgangersoversteekplaats Westwagenstraat-Gasthuisstraat), Haarstraat en de Arkelstraat. Dat wordt een drama en dan vooral op zaterdag. En tevens blijft dan de sluiproute in stand voor de avondspits via A15 naar de Merwedeburg. Als het dan toch zo moet, dan het verkeer vanuit de Buiten de Waterpoort verbieden om linksaf de Tolsteeg in te slaan.
Niet verkeersveilig
Geen doorstroming binnenstad
Geen doorstroming
Bewoners bovenstad moeten omrijden. In omliggende straten wordt de verkeersdrukte verhoogd.
In omgeving is te weinig parkeergelegenheid voor bewoners met een vergunning. Dit komt omdat je er ook zonder vergunning mag staan. Als het alleen parkeren wordt voor vergunninghouders ben ik het er wel mee eens.
de binnenstad moet goed bereikbaar blijven en er is al meerdere malen aangetoond, dat als er over de tolsteeg minder verkeer gaat, andere delen van de stad juist meer belast worden, eind, appeldijk enz worden zo nog drukker belast.
pergola,s ed om het verkeer te hinderen, vrachtwagens weren kan je ook met een hoogtebeperking maken, deze verkeershindernissen zorgen voor gevaarlijke situaties, je moet als automobilist alle kanten inde gaten houden en dan heb je ook nog met fietsers en bromfietzers te maken, op een 1 richtingsweg komen deze links en rechts voorbij [met of zonder telefoon in de hand
Ik voorzie onveilige situaties met mensen die niet doorhebben dat ze midden op straat lopen en automobilisten met haast.
Geen parkeervakken hier. Ontmoedigen van doorgaand verkeer laatste stuk Kriekenmarkt. Stimuleren dat verkeer met de bocht doorstroomt richting Kalkhaven

Het moet twee richtingverkeer voor auto's blijven als een van de verbindingen tussen de boven- en benedenstad. Dat het smalle straatje voor vrachtverkeer afgesloten wordt is prima.
Het is echter maar de vraag of deze plek überhaupt gebruikt gaat worden als verblijfsgebied vanwege de ligging. Als je dit afweeg tussen het woongenot van de bewoners van deze straat zou ik zeggen dat een goede bereikbaarheid van de huizen vanaf hun auto zeker net zo zwaar zou moeten wegen. Dit wil niet zeggen dat parkeren op deze locatie niet beter ingepast kan worden als in de huidige situatie.
Waarom wel twee invalideplaatsen Ook deze moeten weg.
Een zeer slecht idee om pergola's zoals getekend te realiseren. Het geheel doet ernstig afbreuk aan de monumentale sfeer van de Tolsteeg. Dit kan met betere, moderne middelen als fotocamera's met lasersignalering worden uitgerust. Elke overtreder gaat gewoon met kenteken op de foto !
Laatste beetje groen
fietsen ogen ook rommelig, fietsen plaatsen op buiten de water poort.
een idee...
Het eind ook 1-richtingsverkeer. Alles via de tolsteeg de stad uit.
incl vrachtwagens en verkeer vanaf buitendewaterpoort.
geen parkeerplaatsen voor auto's
geen parkeerplaatsen voor auto's
Belemmering voor het verkeer tussen beneden- en bovenstad, is en slecht idee omdat het belangrijk is dat zowel de peterbrug als de korenbrug zonder omrijden door bijna de gehele binnenstad
Afvalcontainer bij terras is niet zo fris. Bekijken of deze kan worden verplaatst naar een andere plek bijv. naar Buiten de Waterpoort?
Niet direct een slecht idee maar: Bestaande banken zijn geschonken door de Belangenvereniging Binnenstadbewoners Gorinchem (BBG) graag handhaven op deze locatie. Ook in verband met de eerder genoemde afspraak met de toenmalige wethouder bij de overdracht.
parkeerplaats weg
parkeerplaatsen weg
beelden weg
vreemd om daar een parkeerplaats op te heffen voor een fietsparkeerplaats. Er staan zelden fietsen (dat zijn alleen fietsen van de bewoners van de Kriekenmarkt zonder achterom of tuin)
De pergola's tegen de vrachtwagens horen daar niet. horen aan het begin van de oude binnenstad
Geen parkeerplaatsen verwijderen zonder een alternatief in de buurt te creëren.
geen parkeerplaatsen laten vervallen zonder een alternatief in de buurt te creëren.
geen parkeerplaatsen laten vervallen zonder in de buurt alternatieven te creëren.
moet 2 richtingsverkeer blijven om meer overlast in de rest van de stad te voorkomen
dat de verkeers druk dat op de petersbrug komt te liggen.
er moeten geen parkeerplaatsen verdwijnen, waar gaan deze mensen dan parkeren
geen parkeer plaatsen opofferen voor leegte
eenrichtingsverkeer is slecht idee. wren van vrachtauto's verstandig.
eenrichtingsverkeer maakt buiten de waterpoort erg slecht bereikbaar
Eenrichtingsverkeer is beroerd voor mensen die vanuit de binnenstad of vanuit richting Hardinxveld

richting buiten de waterpoort willen.
Paar plaatsen voor bewoners, laden en lossen. Er is al zo weinig plek in de buurt
Smalle stoep blijft, gevaarlijk voor voetgangers. En nog steeds veel te hard rijdend vrachtverkeer
twee richting is noodzakelijk voor doorstroming verkeer in de stad
twee richting verkeer voor auto's is noodzakelijk voor doorstroming verkeer in de stad
Geen vrachtwagens
Tweerichting autoverkeer op de brug. Deze is hiervoor te smal en veroorzaakt daardoor veel ruzies onder automobilisten en opstoppingen op het eind.
Gewoon parkeren
Twee richtingen houden
eenrichtingsverkeer vind ik een slecht idee. Dat maakt Buiten de Waterpoort slecht bereikbaar auto's gaan dan toch via het Eind!
Kunstwerk heeft karakteristieke uitstraling. Er is een trap naar de wal: misschien deze nog beter maken
Waarom wel invaliden parkeerplaatsen? Op de Appeldijk zijn er voldoende en deze worden zelden gebruikt!
wel jammer als er tweerichtingverkeer mogelijk blijft, Is er dan nog wel plaats voor wandelaars? alleen bestemmingsverkeer zou ik beter vinden.
De ruimte voor voetgangers moet aan de kant van Merwezicht iets breder worden ivm veiligheid etc. Voor autoverkeer dezelfde regelingen als bij de Petersbrug met betrekking tot voorrang. Doorgang tussen de poort voor wat betreft breedte geschikt maken voor 1 vrachtwagen ivm cruiseschepen, festivals, Waardlanden. Dan kan het loopgedeelte iets breder en zo doortrekken tot Datema (?) Keurig op elkaar wachten. Het wordt er toch minder druk met dit model.
Bereikbaarheid Buiten de waterpoort en vergroting parkeerproblemen Krienmarkt
Parkeerproblemen en bereikbaarheid Kriekenmarkt
laten zoals het is, wijzigen brengt geen voordeel,
wijzigen brengt geen voordeel,
wijzigen brengt geen voordeel
wijzigen is geen verbetering,
Tolsteeg moet in beide richtingen toegankelijk blijven
zie eerdere antwoorden
idem
omdat hemelwaterafvoer door verharding onvoldoende gewaarborgd zal blijken
idem
Slechte bereikbaarheid Watersportvereniging en ligplaats van de boot!
plan deugt niet
Zoals eerder vermeld in vorige vraagstelling. Auto's moeten via Tolsteeg in twee richting kunnen, bij een richtingsverkeer komt men op andere locaties in de knel. Groot vrachtverkeer via Oost /Eind naar Buiten de Waterpoort. Denk aan economisch belang en recreatie , en laat u niet leiden door een of twee meningen/mensen die TERUG willen in de tijd.
Omdat het Verkeer naar de wsv de merwede dan allemaal over de visbrug moet rondrijden
Eind moet open blijven en goed toegankelijk voor mensen die vanuit Oost en Dalem naar de haven

willen met de auto ! Wel mag er meer ruimte gegeven worden voor voetgangers op het eind.
Tolsteeg moet open blijven voor personen auto's, vrachtwagens mogen geweerd worden naar en van het Eind
Wellicht voordeel voor kleine groep. Nadeel voor grote groep inwoners Gorinchem zoals leden WV De Merwede.
Verkeersstructuur: omdat er een groot tekort is aan parkeerplaatsen en het opheffen van de parkeerplaatsen aan het Eind de parkeersituatie voor bewoners alleen maar slechter maakt! De gemeente denkt alleen aan 'fraai', 'toerisme' en niet aan haar bewoners die zo belangrijk zijn voor de economie. De categorie werkende bewoners die afhankelijk zijn de auto zullen verdwijnen. De ouderen en studenten zonder auto zullen overblijven
Voor het volledig benutten van het plein dienen deze parkeerplekken ook verwijderd te worden. Die voegen hier niets meer toe. Houd de gehele hoek parkeervrij!
Dit betreft een nieuwe boom. Een zeer slecht idee voor het uitzicht van de bewoners aan de fraaie panden aan de Kriekenmarkt 21 t/m 25. Zij willen graag het open uitzicht behouden. Plantenbakken zijn mooier, gezelliger en belemmeren geen uitzicht.
Eenrichtingsverkeer is een goed idee en zo ook het afsluiten voor vrachtverkeer, echter dan wel in de andere richting het verkeer laten rijden, dus vanaf de benedenstad naar de bovenstad.
In zijn geheel is het te naïef en opgesteld door mensen die niet weten wat de dagelijkse gang van zaken is in dit gebied. Parkeerproblemen zullen vrij extreem worden voor bewoners en er zullen levensgevaarlijke situaties ontstaan. Met de aanleg van een extra parkeergarage zou je dit op kunnen lossen, naar bewoners aan deze kant komen sowieso logistiek in de problemen door de afsluiting van de tolsteeg.
Ruimte is al beperkt en houd deze zo vrij mogelijk voor voetgangers en rolstoelen
Alleen met de restrictie dat het tot 11.00 is daarna vrij voor voetganger
geen een richtingverkeer voor personenauto's
essentiele verkeers verbinding niet afsluiten in geen enkele richting
het verdwijnen van de parkeerplaatsen voor omwonenden zonder zicht op een alternatieve parkeercapaciteit op een beloofbare afstand
het verdwijnen van parkeerplaatsen zonder zicht op een alternatieve parkeercapaciteit op loopafstand
de pergola is een "lichaamsvreemd" object en kan risicovolle situatie veroorzaken als een vrachtwagen per abuis toch indraait in de Tolsteeg
Dan wordt het lastig om buiten de waterpoort van uit de verschillende plaatsen te bereiken
Winiarski moet blijven. Als enige kunst-uiting in dit gebied mag dit niet verdwijnen.
Voorzichtig met pergola afsluiting voor vrachtverkeer ivm logische uitzonderingen zoals verhuizen/evenementen
Eenrichtingsverkeer is een slecht idee
Ik zou het jammer vinden als een kunstwerk verdwijnt zonder dat er kunst voor in de plaats komt op deze locatie.
Vuilcontainer voor Bon'apartterras is lelijk. Verwijderen graag. Er zijn al containers bij de Peterbrug. Maak (weer) een containerset BWP.
Meubilair is nog niet duidelijk. Banken. Graag een mooi ontwerp. Kritisch zijn met ander straatmeubilair want voor je het weet loop je toch weer te zigzaggen om bomen, lantaarnpalen, prullenbakken, allerlei soorten verkeers- en toeristische borden. Integreer noodzakelijke functies in één ontwerp. Houd het beeld rustig.
Nog één aandachtspunt (niet een slecht idee, hoor) dat niet helemaal in dit kader past maar wel één van de nevenvoorwaarden is. P-plaats BWP is prima gelegenheid, stukje lopen is immers gezond. Maar

's avonds/ 's nachts is het een ontmoetingsplaats en dealingsplaats (?). Voelt voor mensen niet prettig om te parkeren. Ook wordt er in 5 van de 7 nachten hard en veel gereden over het Eind, tussen die P-plaats naar elders in de stad.
route oost-west onderbroken
De kans is groot dat deze ontwikkelingen een negatief effect zullen hebben op de omliggende straten, waar de verkeersdruk ook al hoog is. Ik vind het erg jammer dat hier in dit plan geen enkele rekening mee gehouden is.
Ik kan me niet aan het gevoel onttrekken dat dit voor een deel gedaan is om 'la bon aparte' tegemoet te komen. Dit wringt wat mij betreft stevig, aangezien het restaurant het pand ook al tegen een schijntje heeft kunnen komen. Het is goed als de gemeente zich er van bewust is dat de inwoners de ontwikkelingen rondom dit restaurant de laatste jaren als een soort handjeklap ervaren hebben en dit echt storend vinden, het ging hier om gemeenschapsgeld.
Dit was gemeenschapsruimte waar nu ineens een terras zit en waar obers oversteken, dit is een gevaarlijke en onwenselijke situatie.
Nog meer eenrichtingsverkeer vind ik ongewenst. In de spits is heel Gorinchem al chaotisch genoeg
Zie eerdere opmerking over het afsluiten van een route voor benedenstadbewoners.
parkeerplaatsen alleen weghalen als er vervangende nieuwe parkeerplaatsen voor terug komen!
1 richting is slecht idee
Kunstwerk zomaar verplaatsen. Doet misschien af aan de waarde van het werk.
De ondergrondse afvalcontainers zijn een mooi idee. Echter staan er twee tegenover mijn huis. IEDERE DAG staat er vuil NAAST de container. Dit varieert van afvalzakken tot grof huisvuil. De gemeente leegt de containers best vaak, maar het is gewoon een verzamellocatie voor iedereen die te beroerd is om naar de stort te rijden. " Mooi visitekaartje", maar niet heus !!!!
Geen p-plaatsen
Geen vast meubilair
Geen vuilnis voor een terras
Geen eenrichting maken
De rijhoogte belemmering moet daar niet komen, aangezien hulpdiensten dan weer terug moeten als het adres niet goed is doorgegeven. Lekker handig als elke seconde telt
Renrichting of afsluiten Tolsteeg is een SLECHT IDEE!!!
Tweerichtingsverkeer is noodzakelijk voor logische doorstroming verkeer aan de randen van de binnen stad
Reeds eerder aangegeven! Meer kilometers om van oost naar west te komen. Langedijk moeilijker bereikbaar.
Minder parkeerplaatsen! Er is al een tekort aan parkeerruimte rondom de langedijk. Bovendien is parkeren te duur in Gorinchem!
slechte bereikbaarheid centrum
Het is uit de schetsen onduidelijk of het nu een laad/losplaats wordt, een fietsenstalling of beiden. Als er een laad/los plaats komt vlak bij de bocht is het moeilijk vanaf de krieckenmarkt te zien of je met een auto de brug op kan rijden omdat mogelijk verkeer op het eind(wat voorrang heeft op de brug) achter de vrachtauto op de laad/los plaats rijdt. Een laad/losplaats verder verwijderd van de bocht geeft beter zicht en de mogelijkheid aan de auto op het eind even te wachten voor de brug zonder de rijbaan te blokkeren.
Tweerichtingsverkeer moet blijven. En hoeveel vrachtauto"s krijgen een ontheffing?!

Shared space werkt alleen maar als auto's heel langzaam mogen rijden en er enige vorm van controle is, anders rijden ze gewoon op de stoep, want in hun ogen is er dan geen stoep meer
zou ik aan het andere eind van het Eind plaatsen, bij de containers de laad-losplaats. Is ook handiger voor de ene invalide die halverwege de Langendijk woont.
Parkeerruimte is al erg schaars
Parkeerruimte is al erg schaars. Straat kan 'breder' gemaakt worden door parkeervakken te wijzigen naar fileparkeren en er enkele te verwijderen voor een laad/loszone.
Eénrichtingsverkeer betekent veel omrijden en is qua breedte niet noodzakelijk. Vrachtverkeer hier weigeren is wel een goede zet.
afsluiten voor verkeer
eenrichtingsverkeer is geen goed idee, behoudens voor vrachtwagens
Kunstwerken moeten blijven
zie voorgaand!
idem
Te smal voor 2 richtingen
Wij willen 2 richting verkeer voor personenauto,s houden
Het zal vast niet gaan helpen want de besluiten zijn vast al een heel eind voorbereid maar dan het verzoek om na, zeg een half jaar, de situatie te evalueren. Het zal dan intussen wel dagelijks een puinhoop zijn in Molenstraat en Boerenstraat om nog maar niet te denken aan de Walstraat/Korenbrugstraat. Probeer ook de route eens uit van zeg Wilhelminaplein naar de Dalemse dijk. Dat wordt een tour van 20 minuten door de stad.
Zie de overige duimpjes die er al staan
Eenrichting verkeer is slecht idee. De verbinding Eind - Tolsteeg is belangrijk voor de doorstroming van het verkeer in de binnenstad.
Waarom staan de bankjes niet in lijn met de bomerij? Dat laat een breder trottoir voor rolstoelers van de gehandicapten boot. Bovendien staan ze dan dicht bij bij de waterkant en is het ook makkelijker om vanaf de bankjes ook echt in de haven te kijken
Wat staan die bankjes op een rare plek. Is toch veel leuker om die aan de waterkant te zetten. En misschien hoeven dan de parkeerplekken daar ook niet te verdwijnen
Eenrichtingverkeer is OK, maar pergola's plaatsing is overdreven en ziet er niet uit.
ik ben van mening dat er geen algemen zone moet komen zowel aan het Eind als Kriekenmarkt
geen algemene zone en opheven parkeerplaatsen zonder een goed parkeer alternatief
ik zou nog steeds het liefst 1 richting verkeer zien op het Eind en de Peterbrug wat de rust in dit deel zou verbeteren. Iets waar de gemeente naar streeft met de huidige voorstellen, echter waarvan ik denk dat het omgekeerde waar zal zijn
Persoonlijk ben ik van mening dat de mening van passanten zwaarder wegen dan van bewoners
Nou ja: zorg of de automobilist zich laat leiden en minder hard rijdt en voetgangers en fietsers voorrang geeft..
Nog geen oplossing voor de hectiek van dit punt. Voor voetgangers, fietsers, invalidenwagentje. Is er straks helemaal geen stoep of onderscheiding meer? Werkt w.l. als er minimaal verkeer is. Dus in de Tolsteeg de grootste verkeersstroom belemmeren. Betekent meten.
Zijn deze parkeerplekken echt nodig?
Ik vraag me af of deze trap veel toevoegt. Het is jammer dat het kunstwerk daardoor moet verdwijnen
Het liefst zie ik het eind dan ook echt helemaal autovrij qua parkeerplekken. Misschien van de eerste 2 plekken op de Appeldijk invalideparkeerplekken maken?

Als eerder beantwoord!
Parkeerdruk in binnenstad als parkeren verdwijnt
Verkeer in de Tolsteeg in twee richtingen open houden graag
Geeft te veel verkeersoverlast/gevaar bij eveneens smalle Korenbrugstraat ... en dan heb ik het nog niet over situaties bij calamiteiten